

Planuojamos ūkinės veiklos

**ALYTAUS STAMBIŪJŲ BEI KITŲ ATLIEKŲ
SURINKIMO AIKŠTELĖS TAKNIŠKIŲ K., ALOVĖS
SEN., ALYTAUS R. ATLIEKŲ TVARKYMO VEIKLOS
IŠPLĖTIMAS**

informacija atrankai dėl poveikio aplinkai vertinimo

**Planuojamos ūkinės veiklos organizatorius:
UAB Alytaus regiono atliekų tvarkymo centras**

**Poveikio aplinkai vertinimo dokumento rengėjas:
UAB „ROKVESTA“**

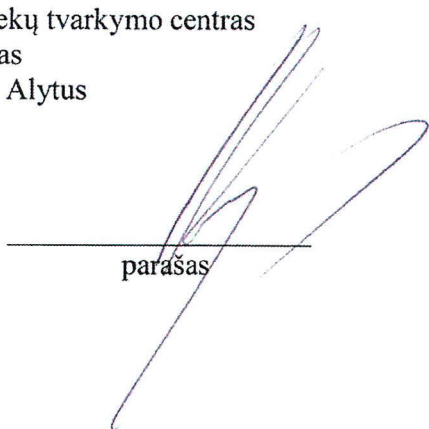
2017 m.

PLANUOJAMOS ŪKINĖS VEIKLOS ATRANKOS INFORMACIJOS PAVADINIMAS:
Alytaus stambiųjų bei kitų atliekų surinkimo aikštelės Takniškių k., Alovės sen., Alytaus r. atliekų
tvarkymo veiklos išplėtimas

PLANUOJAMOS ŪKINĖS VEIKLOS VIETA:
Takniškių k., Alovės sen., Alytaus r. sav.

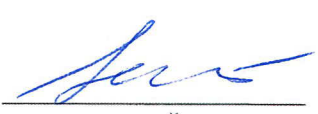
RENGIMO METAI: 2017

PLANUOJAMOS ŪKINĖS VEIKLOS ORGANIZATORIUS:
UAB Alytaus regiono atliekų tvarkymo centras
Direktorius Algirdas Reipas
Vilniaus g. 31, LT-62112, Alytus
Tel. 8 315 72842
Faks. 8 315 50150
info@alytausratc.lt



parašas

POVEIKIO APLINKAI VERTINIMO ATRANKOS DOKUMENTO RENGĖJAS:
UAB „ROKVESTA“
Projektų vadovas Saimonas Šliosbergas
Ateities g. 10A, LT-08303, Vilnius
El. paštas: saimonas@rokvesta.lt
Tel. 8 656 34 063
saimonas@rokvesta.lt



parašas

TURINYS

I. INFORMACIJA APIE PLANUOJAMOS ŪKINĖS VEIKLOS ORGANIZATORIŲ	4
1. Planuojamos ūkinės veiklos organizatoriaus kontaktiniai duomenys	4
2. Poveikio aplinkai vertinimo atrankos dokumento rengėjo kontaktiniai duomenys.....	4
II. PLANUOJAMOS ŪKINĖS VEIKLOS APRAŠYMAS.....	4
3. Planuojamos ūkinės veiklos pavadinimas, nurodant atrankos dėl PAV atlikimo teisinį pagrindą.....	4
4. Planuojamos ūkinės veiklos fizinės charakteristikos.....	5
5. Planuojamos ūkinės veiklos pobūdis: produkcija, technologijos ir pajėgumai	5
6. Žaliavų, cheminių medžiagų, preparatų (mišinių) ir atliekų naudojimas; planuojamos ūkinės veiklos metu numatomas naudoti ir laikyti tokių žaliavų, medžiagų, preparatų ir atliekų kiekis.....	6
7. Gamtos išteklių naudojimo mastas ir regeneracijos galimybės	9
8. Duomenys apie energijos, kuro ir degalų naudojimą	9
9. Pavojingųjų, nepavojingųjų ir radioaktyvių atliekų susidarymas, jų kiekis ir tvarkymas	10
10. Nuotekų susidarymas, preliminarus jų kiekis, užterštumas ir tvarkymas.....	11
11. Cheminės taršos susidarymas ir jos prevencija	11
12. Taršos kvapais susidarymas ir jos prevencija.....	11
13. Fizikinės taršos susidarymas ir jos prevencija.....	11
14. Biologinės taršos susidarymas ir jos prevencija	12
15. Planuojamos ūkinės veiklos pažeidžiamumo rizika dėl ekstremaliųjų įvykių ir susidariusių ekstremaliųjų situacijų; ekstremaliųjų įvykių ir situacijų tikimybė bei jų prevencija.....	12
16. Planuojamos ūkinės veiklos rizika žmonių sveikatai	12
17. Planuojamos ūkinės veiklos sąveika su kita vykdoma ūkine veikla ar pagal teisės aktų reikalavimus patvirtinta ūkinės veiklos plėtra gretimuose teritorijose.....	12
18. Planuojamos ūkinės veiklos vykdymo terminai ir eiliškumas.....	13
III. PLANUOJAMOS ŪKINĖS VEIKLOS VIETA.....	13
19. Planuojamos ūkinės veiklos vieta (adresas), PŪV teritorijos žemėlapis su gretimybėmis; žemės sklypo nuosavybės teisė, žemės sklypo planas.....	13
20. Planuojamos ūkinės veiklos teritorijos ir gretimų žemės sklypų ar teritorijų funkcinis zonavimas ir teritorijos naudojimo reglamentas pagal patvirtintus teritorijų planavimo dokumentus, taikomos specialiosios žemės naudojimo sąlygos. Informacija apie vietovės inžinerinę infrastruktūrą, urbanizuotas teritorijas, esamus statinius ir šių teritorijų ir (ar) statinių atstumus nuo PŪV vietos....	13
21. Informacija apie PŪV teritorijoje ir gretimuose žemės sklypuose ar teritorijose esančius žemės gelmių išteklius, dirvožemį; geologinius procesus ir reiškinius, geotopus	15
22. Informacija apie planuojamos ūkinės veiklos teritorijoje ir gretimuose žemės sklypuose ar teritorijose esantį kraštovaizdį, gamtinį karkasą, vietovės reljefą.....	15
23. Informacija apie planuojamos ūkinės veiklos teritorijoje ir gretimuose žemės sklypuose ar teritorijose esančias saugomas teritorijas, įskaitant Europos ekologinio tinklo „Natura 2000“ teritorijas, ir jose saugomas Europos Bendrijos svarbos natūralias buveines bei rūšis ir šių teritorijų atstumus nuo planuojamos ūkinės veiklos vietos	16
24. Informacija apie planuojamos ūkinės veiklos teritorijoje ir gretimuose žemės sklypuose ar teritorijose esančią biologinę įvairovę.....	17
25. Informacija apie planuojamos ūkinės veiklos teritorijoje ir gretimuose žemės sklypuose ar teritorijose esančias jautrias aplinkos apsaugos požiūriu teritorijas – vandens telkinių apsaugos zonas ir pakrantės apsaugos juostas, potvynių zonas, karstinį regioną, požeminio vandens vandenviečių teritorijas ir jų apsaugos zonas	19
26. Informacija apie planuojamos ūkinės veiklos teritorijos ir gretimų žemės sklypų ar teritorijų taršą praeityje.....	19

27. Planuojamos ūkinės veiklos žemės sklypo ar teritorijos išsidėstymas rekreacinių, kurortinių, gyvenamosios, visuomeninės paskirties, pramonės ir sandėliavimo, inžinerinės infrastruktūros teritorijų atžvilgiu, nurodomas atstumus nuo šių teritorijų ir (ar) esamų statinių iki planuojamos ūkinės veiklos vietos.....	21
28. Informacija apie planuojamos ūkinės veiklos žemės sklype ar teritorijoje esančias nekilnojamasias kultūros vertybes.....	21
IV. GALIMO POVEIKIO APLINKAI RŪŠIS IR APIBŪDINIMAS.....	23
29. Apibūdinamas ir įvertinamas tikėtinas reikšmingas poveikis aplinkos elementams ir visuomenės sveikatai, ir galimybės išvengti reikšmingo neigiamo poveikio.....	23
29.1. poveikis gyventojams ir visuomenės sveikatai, įskaitant galimą poveikį gyvenamajai, rekreacinei, visuomeninei aplinkai dėl fizikinės, cheminės, biologinės taršos, kvapų	23
29.2. poveikis biologinei įvairovei, įskaitant galimą poveikį natūralioms buveinėms	23
29.3. poveikis saugomoms teritorijoms ir Europos ekologinio tinklo „Natura 2000“ teritorijoms.....	23
29.4. poveikis žemei (jos paviršiui ir gelmėms) ir dirvožemiui	23
29.5. poveikis vandeniui, paviršinių vandens telkinių apsaugos zonoms ir pakrantės apsaugos juostoms	23
29.6. poveikis orui ir klimatui	24
29.7. poveikis kraštovaizdžiui ir gamtiniam karkasui.....	24
29.8. poveikis materialinėms vertybėms	24
29.9. poveikis nekilnojamosioms kultūros vertybėms	24
30. Galimas reikšmingas poveikis 29 skyriuje nurodytų veiksnių sąveikai	24
31. Galimas reikšmingas poveikis 29 skyriuje nurodytiems veiksniams, kurių lemia planuojamos ūkinės veiklos pažeidžiamumo rizika dėl ekstremaliųjų įvykių ir (arba) ekstremaliųjų situacijų.....	24
32. Galimas reikšmingas tarpvalstybinis poveikis aplinkai.....	24
33. Numatomos priemonės galimam reikšmingam neigiamam poveikiui aplinkai išvengti, užkirsti jam kelią	24
PRIEDŲ SĄRAŠAS	25

PRIEDAI:

- 1 Priedas. Deklaracija (1 psl.)
- 2 Priedas. Nekilnojamojo turto registro išrašas (11 psl.)
- 3 Priedas. SAZ planas (1 psl.)
- 4 Priedas. Sklypo planas (1 psl.)
- 5 Priedas. Alytaus rajono bendrojo plano ir Alytaus miesto priemiestinės plėtotinos teritorijos Nr.1 Specialiojo plano brėžiniai (3 psl.)
- 6 Priedas. GEOLIS žemėlapiai (3 psl.)
- 7.žemėlapis Alytaus rajono bendrojo plano Gamtinio karkasas brėžinys (1 psl.)
- 8 Priedas. SRIS duomenų išrašas (3 psl.)
- 9 Priedas. Aikštelės principinė schema (1 psl.)

I. INFORMACIJA APIE PLANUOJAMOS ŪKINĖS VEIKLOS ORGANIZATORIŲ

1. Planuojamos ūkinės veiklos organizatoriaus kontaktiniai duomenys

Įmonės pavadinimas	UAB Alytaus regiono atliekų tvarkymo centras
kontaktinis asmuo	Direktorius Algirdas Reipas
adresas	Vilniaus g. 31, LT-62112, Alytus
telefonas	8 315 72842
faksas	8 315 50150
elektroninis paštas	info@alytausratc.lt

2. Poveikio aplinkai vertinimo atrankos dokumento rengėjo kontaktiniai duomenys

Įmonės pavadinimas	UAB „Rokvesta“
kontaktinis asmuo	Projektų vadovas Saimonas Šliosbergas
adresas	Ateities g. 10A, LT-08303, Vilnius
telefonas	mob. 8 656 34063
elektroninis paštas	saimonas@rokvesta.lt

Deklaracija, kad planuojamos ūkinės veiklos organizatoriaus įgaliotas poveikio aplinkai vertinimo atrankos dokumentų rengėjas atitinka Lietuvos Respublikos Planuojamos ūkinės veiklos poveikio aplinkai vertinimo įstatymo 5 straipsnio 1 dalies 4 punkte nustatytus reikalavimus pateikiama **1 Priede**.

II. PLANUOJAMOS ŪKINĖS VEIKLOS APRAŠYMAS

3. Planuojamos ūkinės veiklos pavadinimas, nurodant atrankos dėl PAV atlikimo teisinį pagrindą

Planuojamos ūkinės veiklos pavadinimas – Alytaus stambiujų bei kitų atliekų surinkimo aikštelės Takniškių k., Alovės sen., Alytaus r. atliekų tvarkymo veiklos išplėtimas.

Planuojama ūkinė veikla atitinka Lietuvos Respublikos Planuojamos ūkinės veiklos poveikio aplinkai vertinimo įstatymo 2 priedo 14 ir 11.5 punktus:

- 14. Į Planuojamos ūkinės veiklos, kurios poveikis aplinkai privalo būti vertinamas, rūšių sąrašą ar į Planuojamos ūkinės veiklos, kuriai turi būti atliekama atranka dėl poveikio aplinkai vertinimo, rūšių sąrašą įrašytos planuojamos ūkinės veiklos bet koks keitimas ar išplėtimas, įskaitant esamų statinių rekonstravimą, gamybos proceso ir technologinės įrangos modernizavimą ar keitimą, gamybos būdo, produkcijos kiekio (masto) ar rūšies pakeitimą, naujų technologijų įdiegimą, kai planuojamos ūkinės veiklos keitimas ar išplėtimas gali daryti neigiamą poveikį aplinkai, išskyrus šio įstatymo 1 priedo 10 punkte nurodytus atvejus.
- 11.5. nepavojingųjų atliekų laikymas, įskaitant jų paruošimą naudoti, išskyrus paruošimą naudoti pakartotinai, arba šalinti, kai vienu metu laikoma 100 ar daugiau tonų atliekų.

4. Planuojamos ūkinės veiklos fizinės charakteristikos

Planuojamos ūkinės veiklos metu esamos veiklos fizinės charakteristikos (žemės sklypo plotas, naudojimo paskirtis ir būdas, funkcinės zonos, užstatymo plotas) nesikeis. Nauji statiniai nebus statomi, griovimo darbai – neatliekami. Nauji įrenginiai, inžineriniai tinklai ir gręžiniai nebus įrengiami.

Aikštelėje yra visa veiklos vykdymui reikalinga inžinerinė infrastruktūra (lietaus nuotekų tinklai, susisiekimo komunikacijos), todėl inžinerinės infrastruktūros plėtra nenumatoma.

Alytaus stambiųjų bei kitų atliekų surinkimo aikštelės plotas – 2160 m². Aikštelė įrengta Alytaus regioninio nepavojingų atliekų sąvartyno teritorijoje, vakarinėje jos dalyje prie įvažiavimo į sąvartyną. Bendras žemės sklypo plotas – 26,2415 ha, unikalus Nr. 3373-0008-0299, pagrindinė naudojimo paskirtis – Kita, naudojimo būdas – Atliekų saugojimo, rūšiavimo ir utilizavimo (sąvartynai) teritorijos. Nekilnojamojo turto registro išrašas pateiktas **2 Priede**, žemės sklypo planas – **4 Priede**.

5. Planuojamos ūkinės veiklos pobūdis: produkcija, technologijos ir pajėgumai

Alytaus stambiųjų bei kitų atliekų surinkimo aikštelėje produkcija negaminama.

Esama ūkinė veikla Alytaus stambiųjų bei kitų atliekų surinkimo aikštelėje vykdoma pagal išduotą Taršos integruotos prevencijos ir kontrolės leidimą Nr. AM-24(II). Leidimas išduotas 2006-12-27, koreguotas 2006-12-29, 2008-12-19 d.

Planuojamos ūkinės veiklos metu aikštelėje naudojama technologija nesikeis.

Technologijos aprašymas

Aikštelėje yra tvarkomos iš gyventojų ir smulkių verslo įmonių, įstaigų priimtos didelių gabaritų buitinės atliekos, antrinės žaliavos, elektros ir elektroninės įrangos atliekos, liuminescencinės lempos, buityje susidarančios statybinės atliekos, naudotos padangos, išiekvoti akumuliatoriai ir baterijos, buities pavojingosios atliekos. Aikštelės plotas – 2160 m². Priimamų atliekų kiekis – 245 t/metus.

Į aikštelę atvežtos atliekos yra iškraunamos į atitinkamus atliekų saugojimo konteinerius. Visi konteineriai turi aiškiai įskaitomus užrašus su atliekų pavadinimais. Pavojingųjų atliekų konteineriai ir talpos yra sandarūs ir atitinkamai paženklinėti pagal Atliekų tvarkymo taisyklių reikalavimus.

Aikštelėje visos pavojingosios atliekos, kurios priimamos iš gyventojų, laikomos tam skirtose talpose ir sandėliuojamos iki atidavimo tolimesniems tvarkytojams – rakinamuose (pavojingųjų atliekų ir elektronikos) konteineriuose. Visos nepavojingosios atliekos laikomos tam skirtuose konteineriuose, išskyrus padangas (kodas - 16 01 03) ir automobilinį plastiką (kodas - 16 01 19) – šias atliekas, prisipildžius konteineriams, tvarkingai, iki perdavimo tolimesniems tvarkytojams, planuojama krauti ant asfaltuotos aikštelės. Aikštelės principinė schema pateikiama **9 Priede**.

Priimtos atliekos užregistruojamos atliekų apskaitos žurnaluose.

Siekiant atskirti atliekas, tinkamas antriniam panaudojimui, didelių gabaritų atliekos (seni baldai, langai, durys, dviračiai) aikštelėje apdorojamos atskiriant metalą, medieną, stiklą, tekstilės dirbinius, plastiką ir gumą. Minkšta (tekstilinė) baldų dalis ir lakuotas, dažytas medis šalinami sąvartyne (šios atliekos dedamos į utilizavimui netinkamų atliekų konteinerį), švari mediena perduodama kompostavimui į žaliųjų atliekų kompostavimo aikštelę arba perdirbimui (medienos atliekos dedamos į medienos konteinerį), metalo ir stiklo atliekos perduodamos atliekas tvarkančioms įmonėms (metalų atliekos aikštelėje saugomos metalo

atliekų konteineriujame, stiklo atliekos - stiklo konteineriuose). Plastikų ir gumos atliekos šalinamos sąvartyne arba perduodamos atliekas perdirbančioms įmonėms. Užpildžius konteinerius ar talpas, atliekos sunkvežimiais transportuojamos į antrinių žaliavų perdirbimo, naudojimo ar šalinimo įrenginius.

Sunkioms atliekoms priimti ir transportuoti aikštelėje naudojamos mažosios mechanizacijos priemonės.

Alytaus stambiųjų bei kitų atliekų surinkimo aikštelės darbo laikas I-V nuo 8.00 iki 17.00. Darbas vykdomas 1 pamaina. Aikštelėje dirba 1 darbuotojas – aikštelės vedėjas. PŪV metu aikštelės darbo laikas ir darbuotojų skaičius nesikeis.

Aikštelėje vanduo nenaudojamas, gamybinės ir buitinės nuotekos nesusidaro (aikštelėje dirbantis darbuotojas naudojasi sąvartyno tarnybiniu buitiniu pastatu bei jame įrengtu sanitariniu mazgu).

Visa aikštelė yra asfaltuota. Aikštelėje susidarančios lietaus nuotekos valomos sąvartyno lietaus nuotekų valymo įrenginiuose kartu su nuo pastatų ir asfaltuotų dangų surinktomis lietaus nuotekomis. Išvalytos nuotekos išleidžiamos į švartų lietaus nuotekų sukauptuvą ir iš jo išleidžiamos į gamtinę aplinką – Terpinės upelį. Lietaus nuotekų valymo ir kontrolės dalis įtraukta į Alytaus regioninio nepavojingų atliekų sąvartyno TIPK leidimą. Dėl planuojamos ūkinės veiklos lietaus nuotekų kiekis, užterštumas ir tvarkymo būdai nesikeis.

Planuojamos ūkinės veiklos – Alytaus stambiųjų bei kitų atliekų surinkimo aikštelės atliekų tvarkymo veiklos išplėtimas – **pagrindiniai rodikliai:**

- nekeičiant stambiųjų ir kitų atliekų tvarkymo technologijos, aikštelės našumą planuojama padidinti nuo 245 t/metus iki 1000 t/metus (iš jų nepavojingųjų atliekų iki 960 t/metus, pavojingųjų atliekų iki 40 t/metus).
- didžiausią vienu metu leidžiamą laikyti atliekų kiekį planuojama padidinti nuo 62 t iki 129 t (iš jų nepavojingųjų atliekų – iki 120 t, pavojingųjų atliekų – iki 9 t);
- naudojamų atliekų sąrašą planuojama papildyti 5-iais atliekų kodais:
15 02 02* (absorbentai, filtrų medžiagos (įskaitant kitaip neapibrėžtus tepalų filtrus), pašluostės, apsauginiai drabužiai, užteršti pavojingosiomis medžiagomis);
16 05 06* (laboratorinės cheminės medžiagos, kurių sudėtyje yra pavojingųjų medžiagų arba kurios iš jų sudarytos, įskaitant laboratorinių cheminių medžiagų mišinius);
16 01 21* (pavojingos sudedamosios dalys, nenurodytos 16 01 07–16 01 11, 16 01 13 ir 16 01 14);
16 02 15* (pavojingos sudedamosios dalys išimtos iš nebenaudojamos įrangos);
06 04 04* (atliekos, kuriose yra gyvsidabrio).

6. Žaliavų, cheminių medžiagų, preparatų (mišinių) ir atliekų naudojimas; planuojamos ūkinės veiklos metu numatomas naudoti ir laikyti tokių žaliavų, medžiagų, preparatų ir atliekų kiekis

Alytaus stambiųjų bei kitų atliekų surinkimo aikštelėje žaliavos, cheminės medžiagos ir preparatai (išskyrus sorbentus), radioaktyvios medžiagos nenaudojamos ir nelaikomos. Aikštelėje naudojamų ir laikomų sorbentų kiekis PŪV metu nesikeis ir pateikiamas 1 lentelėje.

1 lentelė. Alytaus stambiųjų bei kitų atliekų surinkimo aikštelėje naudojami sorbentai

Eil. Nr.	Pavadinimas	Aikštelėje naudojamas kiekis, t/metus	Aikštelėje laikomas kiekis, t
1.	Sorbentai, šarmas (gesintos ir negesintos kalkės), natrio šarmas	0,2	0,2

Planuojamos ūkinės veiklos metu Alytaus stambiųjų bei kitų atliekų surinkimo aikštelės esamą našumą – 245 t/m planuojama padidinti iki 1000 t/metus. Didžiausią vienu metu leidžiamą laikyti atliekų kiekį planuojama padidinti nuo 62 t iki 129 t. Naudojamų atliekų sąrašą planuojama papildyti 5-iais atliekų kodais: 15 02 02*, 16 05 06*, 16 01 21*, 16 02 15*, 06 04 04*.

Aikštelėje naudojamų atliekų kiekiai pateikti 2 lentelėje.

2 lentelė. Alytaus stambiųjų bei kitų atliekų surinkimo aikštelėje naudojamos atliekos

Kodas	Pavadinimas	Pavojingumas	Įrenginio našumas, t/metus		Naudojimo būdas
			esamas	planuojamas	
15 01 01	Popieriaus ir kartono pakuotės	nepavojingos	5	10	S1, S2, R13, D15
20 01 01	Popierius ir kartonas	nepavojingos		10	
15 01 02	Plastikinės (kartu su PET (polietilentereftalatas)) pakuotės	nepavojingos	10	10	
16 01 19	Plastikas	nepavojingos		10	
17 02 03	Plastikas	nepavojingos		10	
20 01 39	Plastikai	nepavojingos		10	
15 01 07	Stiklo pakuotės	nepavojingos		15	
17 02 02	Stiklas	nepavojingos	10		
20 01 02	Stiklas	nepavojingos	20		
15 01 03	Medinės pakuotės	nepavojingos	10	10	
17 02 01	Medis	nepavojingos		10	
20 01 38	Mediena, nenurodyta 20 01 37	nepavojingos		20	
15 01 04	Metalinės pakuotės	nepavojingos	15	10	
17 04 05	Geležis ir plienas	nepavojingos		10	
17 04 07	Metalų mišiniai	nepavojingos		10	
20 01 40	Metalai	nepavojingos		10	
17 01 01	Betonas	nepavojingos	75	22	
17 01 02	Plytos	nepavojingos		22	
17 09 04	Mišrios statybinės ir griovimo atliekos, nenurodytos 17 09 01, 17 09 02 ir 17 09 03	nepavojingos		150	
17 06 04	Izoliacinės medžiagos, nenurodytos 17 06 01 ir 17 06 03	nepavojingos		12	
17 08 02	Gipso izoliacinės statybinės medžiagos, nenurodytos 17 08 01	nepavojingos		14	
20 01 21*	Dienos šviesos lempos ir kitos atliekos, kuriose yra gyvsidabrio	H5, H14		0,5	1

Kodas	Pavadinimas	Pavojingumas	Įrenginio našumas, t/metus		Naudojimo būdas
			esamas	planuojamas	
20 01 23*	Nebenaudojama įranga, kurioje yra chlorfluorangliavandenilių	H14	12	10	S1, S2, R13, D15
20 01 35*	Nebenaudojama elektros ir elektroninė įranga, nenurodyta 20 01 21 ir 20 01 23, kurioje yra pavojingųjų sudedamųjų dalių	H14		10	
20 01 36	Nebenaudojama elektros ir elektroninė įranga, nenurodyta 20 01 21, 20 01 23 ir 20 01 35 pozicijose	nepavojingos		30	
16 01 03	Naudoti nebetinkamos padangos	nepavojingos	20	225	
16 06 01*	Švino akumulatoriai	H8, H14	1,5	0,3	
16 06 02*	Nikelio-kadmio akumulatoriai	H14		0,1	
20 01 33*	Baterijos ir akumulatoriai, nurodyti 16 06 01, 16 06 02 arba 16 06 03 ir nerūšiuotos baterijos ir akumulatoriai, kuriuose yra tokių baterijų	H14		1	
20 01 34	Baterijos ir akumulatoriai, nenurodyti 20 01 33	nepavojingos		3	
20 02 01	Biologiškai skaidžios atliekos	nepavojingos	5	-	
20 01 10	Drabužiai	nepavojingos	5	20	
20 01 11	Tekstilės gaminiai			20	
13 02 08*	Kita variklio, pavarų dėžės ir tepamoji alyva	H14	0,5	2	
20 01 27*	Dažai, rašalas, klėjai ir dervos, kuriuose yra pavojingųjų medžiagų	H14	0,5	2,5	
20 01 29*	Plovikliai, kuriuose yra pavojingųjų medžiagų	H14	0,5	0,5	
20 01 13*	Tirpikliai	H14	0,5	0,5	
15 01 10*	Pakuotės, kuriose yra pavojingųjų medžiagų likučių arba kurios yra jomis užterštos	H14	0,5	1	
02 01 08*	Agrochemijos atliekos, kuriose yra pavojingųjų medžiagų	H14	0,5	0,5	
02 01 09	Agrochemijos atliekos, nenurodytos 02 01 08	nepavojingos	0,4	2,0	
16 05 07*	Nebereikalingos neorganinės cheminės medžiagos, kurių sudėtyje yra pavojingųjų medžiagų arba kurios iš jų sudarytos	H14	0,2	0,8	
16 05 08*	Nebenaudojamos organinės cheminės medžiagos, kurių sudėtyje yra pavojingųjų medžiagų arba kurios iš jų sudarytos	H14	0,2	0,8	

Kodas	Pavadinimas	Pavojingumas	Įrenginio našumas, t/metus		Naudojimo būdas
			esamas	planuojamas	
15 01 11*	Metalinės pakuotės, įskaitant suslėgto oro talpyklas, kuriose yra pavojingųjų kietų poringų rišamųjų medžiagų (pvz., asbesto)	H14	0,7	1,0	S1, S2, R13, D15
20 01 14*	Rūgštys	H14, H8	0,1	0,4	
20 01 15*	Šarmai	H14, H8	0,1	0,4	
20 01 17*	Fotografijos cheminės medžiagos	H14	0,1	0,2	
20 01 19*	Pesticidai	H14, H5	0,5	0,5	
16 01 07*	Tepalų filtrai	H14	0,5	2	
16 01 14*	Aušinamieji skysčiai, kuriuose yra pavojingųjų medžiagų	H14	0,2	0,5	
20 03 07	Didelių gabaritų atliekos	nepavojingos	65	260	S1, S2, S5, R13, D15
Planuojamos papildomai naudoti atliekos					
15 02 02*	Absorbentai, filtrų medžiagos (įskaitant kitaip neapibrėžtus tepalų filtrus), pašluostės, apsauginiai drabužiai, užteršti pavojingosiomis medžiagomis	H14	-	2,0	S1, S2, R13, D15
16 05 06*	Laboratorinės cheminės medžiagos, kurių sudėtyje yra pavojingųjų medžiagų arba kurios iš jų sudarytos, įskaitant laboratorinių cheminių medžiagų mišinius	H14	-	0,5	
16 01 21*	pavojingos sudedamosios dalys, nenurodytos 16 01 07–16 01 11, 16 01 13 ir 16 01 14	H14	-	0,7	
16 02 15*	Pavojingos sudedamosios dalys, išimtos iš nebenaudojamos įrangos	H14	-	0,7	
06 04 04*	Atliekos, kuriose yra gyvsidabrio	H14	-	0,1	

7. Gamtos išteklių naudojimo mastas ir regeneracijos galimybės

Alytaus stambiųjų bei kitų atliekų surinkimo aikštelėje tiek esamos, tiek planuojamos ūkinės veiklos metu gamtos ištekliai nenaudojami. Technologinėms ir buitinėms reikmėms vanduo aikštelėje nenaudojamas (aikštelės darbuotojas naudojasi sąvartyno buitinėmis tarnybinėmis patalpomis ir sanitariniu mazgu).

8. Duomenys apie energijos, kuro ir degalų naudojimą

Alytaus stambiųjų bei kitų atliekų surinkimo aikštelėje tiek esamos, tiek planuojamos ūkinės veiklos metu energijos ištekliai (elektros ir šilumos energija, kuras) nenaudojami. Aikštelės darbuotojas naudojasi sąvartyno buitinėmis tarnybinėmis patalpomis, aikštelės teritorija nebus apšviečiama.

9. Pavojingųjų, nepavojingųjų ir radioaktyviųjų atliekų susidarymas, jų kiekis ir tvarkymas

Aikštelėje yra apdorojamos (ardomos) didelių gabaritų atliekos (20 03 07) – seni baldai, langai, durys, dviračiai. Ardant didelių gabaritų atliekas – atskiriamas metalas, mediena, stiklas, tekstilės, plastiko ir gumos atliekos. Atvežtos didelių gabaritų atliekos iškraunamos aikštelėje, tuomet atliekų priėmėjas jas išardo, atskirtas dalis patalpina į atitinkamus konteinerius. Minkšta (tekstilinė) baldų dalis ir lakuotas, dažytas medis šalinami sąvartyne (šios atliekos dedamos į utilizavimui netinkamų atliekų konteinerį). Švari mediena perduodama kompostavimui į žaliųjų atliekų kompostavimo aikštelę arba perdirbimui (medienos atliekos dedamos į medienos konteinerį). Susidariusios metalo ir stiklo atliekos laikomos atitinkamuose konteineriuose ir perduodamos atliekas tvarkančioms įmonėms. Susidariusios plastikų, gumos ir netinkamos perdirbti atliekos šalinamos sąvartyne. Didelių gabaritų atliekų ardymo metu susidarančios atliekos papildomos naujų kodu – 19 12 12 08 (po ardymo susidarančios netinkamos perdirbti atliekos). Planuojama, kad Alytaus stambiųjų bei kitų atliekų tvarkymo aikštelėje, didelių gabaritų atliekų ardymo metu susidarančių atliekų kiekis padidės nuo 41 t/metus iki 260 t/metus, jų tvarkymo būdai nesikeis (3 lentelė).

Planuojama, kad aikštelės eksploatacijos metu susidarančių panaudotų sorbentų ir užterštų pašluosčių atliekų kiekis nesikeis (3 lentelė). Šios atliekos bus laikomos specialiaame konteineryje prie kitų pavojingųjų atliekų ir perduodamos pavojingąsias atliekas tvarkančioms įmonėms.

3 lentelė. Alytaus stambiųjų ir kitų atliekų tvarkymo aikštelėje susidarančios atliekos

Kodas	Pavadinimas	Patikslintas apibūdinimas	Pavojingumas	Atliekų susidarymo šaltinis	Kiekis, t/m		Atliekų tvarkymo būdas
					esamas	planuojamas	
19 12 07 03	Kita mediena	Mediena	nepavojinga	Didelių gabaritų atliekų (senų baldų, langų, dviračių) ardymas	20	120	R12, R13, D15
19 12 08 04	Kiti tekstilės gaminiai	Tekstilės gaminiai	nepavojinga		15	60	
19 12 02 07	Kiti juodieji metalai ir jų lydiniai	Metalas	nepavojinga		4	20	
19 12 04 07	Kiti plastikai ir guma	Plastikai ir guma	nepavojinga		1	5	
19 12 05 03	Kitas stiklas	Stiklas	nepavojinga		1	5	
19 12 12 08	Kitos mechaninio atliekų (įskaitant medžiagų mišinius) apdorojimo atliekos	Po baldų ardymo likusios netinkamos perdirbti atliekos	nepavojinga		-	50	
15 02 02*	Absorbentai, filtrų medžiagos (įskaitant kitaip neapibrėžtus tepalų filtrus), pašluostės, apsauginiai drabužiai, užteršti pavojingosiomis medžiagomis	Panaudotas sorbentas, užterštos pašluostės	H14	Aikštelės eksploatavimas	0,2	0,2	D10, D15, S4

10. Nuotekų susidarymas, preliminarus jų kiekis, užterštumas ir tvarkymas

Alytaus stambiųjų bei kitų atliekų surinkimo aikštelėje vanduo nenaudojamas, gamybinės ir buitinės nuotekos nesusidaro (aikštelėje dirbantis darbuotojas naudojami sąvartyno tarnybiniu buitiniu pastatu bei jame įrengtu sanitariniu mazgu).

Asfaltuotoje aikštelėje susidarančios lietaus nuotekos tvarkomos vadovaujantis galiojančiuose TIPK leidime nustatytais sąlygomis, t.y. aikštelėje susidarančios lietaus nuotekos valomos sąvartyno lietaus nuotekų valymo įrenginiuose (našumas 40 l/s) kartu su nuo pastatų ir asfaltuotų dangų surinktomis lietaus nuotekomis. Išvalytos nuotekos išleidžiamos į švarių lietaus nuotekų sukauptuvą ir iš jo išleidžiamos į gamtinę aplinką – Terpinės upelį. Lietaus nuotekų valymo ir kontrolės dalis įtraukta į Alytaus regioninio nepavojingų atliekų sąvartyno TIPK leidimą. Nuotekų parametrai nustatyti maksimalių verčių neviršija.

PŪV metu nuotekų susidarymas, jų kiekis, užterštumas ir tvarkymo būdai nesikeis.

11. Cheminės taršos susidarymas ir jos prevencija

Alytaus stambiųjų bei kitų atliekų surinkimo aikštelėje stacionarių aplinkos oro taršos šaltinių nėra. Alytaus regioninio nepavojingų atliekų sąvartyno autotransporto (tame tarpe ir iš šios aikštelės) sukeliama tarša įvertinta sąvartyno TIPK leidime.

PŪV metu nauji statiniai ir inžineriniai tinklai nebus statomi. Visa aikštelė yra asfaltuota, todėl PŪV nesukels dirvožemio taršos ar erozijos. Lietaus nuotekos surinktos nuo asfaltuotos aikštelės valomos lietaus nuotekų valymo įrenginiuose, išleidžiamos į švarių lietaus nuotekų sukauptuvą ir iš jo išleidžiamos į gamtinę aplinką – Terpinės upelį. PŪV metu nuotekų kiekis ir užterštumas, vandens teršalų ir nuosėdų susidarymas nesikeis.

PŪV metu nauja cheminė tarša nesusidarys, emisijų kiekiai nedidės.

12. Taršos kvapais susidarymas ir jos prevencija

Alytaus stambiųjų bei kitų atliekų surinkimo aikštelėje nebebus laikomos biologiškai skaidžios atliekos, todėl taršos kvapais susidarymas nenumatomas.

13. Fizikinės taršos susidarymas ir jos prevencija

Siekiant nustatyti visų Alytaus regiono nepavojingųjų atliekų sąvartyno įrenginių keliamą garso lygį, 2015 m. rugsėjo mėn. buvo atlikti triukšmo lygio matavimai dviejose vietose. Triukšmo lygis buvo matuotas ties sąvartynui nustatytos SAZ (500 m) riba.

Vadovaujantis Aplinkos garso lygio matavimo rezultatais, ekvivalentinis garso lygis dienos metu matavimo taškuose siekė 43–44 dBA, o maksimalus garso lygis – 47–49 dBA. Atsižvelgiant į HN 33:2011 „Triukšmo ribiniai dydžiai gyvenamuosiuose ir visuomeninės paskirties pastatuose bei jų aplinkoje“ reikalavimus, leistinas gyvenamųjų pastatų (namų) ir visuomeninės paskirties pastatų (išskyrus maitinimo ir kultūros paskirties pastatus) aplinkoje ekvivalentinis garso slėgio lygis neturi viršyti 55 dBA (6–18 val.), 50 dBA (18–22 val.), 45 dBA (22–6 val.), o maksimalus garso slėgio lygis – 60 dBA (6–18 val.), 55 dBA (18–22 val.), 50 dBA (22–6 val.)

Kadangi aplinkos garso lygio matavimai buvo atlikti dienos metu ir neviršijo nakties metu leistino garso slėgio lygio, o PŪV metu naujų triukšmo šaltinių nebus, tai galima daryti išvadą, kad Alytaus RATC bendras veiklos keliamas garso lygis neviršys gyvenamųjų pastatų (namų) ir visuomeninės paskirties pastatų aplinkoje leistinų garso slėgio lygio normų dienos, vakaro bei nakties metu, todėl prevencinės priemonės nenumatomos.

Planuojamos ūkinės veiklos metu naujų triukšmo šaltinių nebus, nauja fizikinė tarša nesusidarys.

Kita fizikinė tarša – vibracija, šviesa, šiluma, jonizuojančioji ir nejonizuojančioji (elektromagnetinė) spinduliuotė veiklos metu nesusidaro.

14. Biologinės taršos susidarymas ir jos prevencija

Alytaus stambiųjų bei kitų atliekų surinkimo aikštelėje biologinė tarša nesusidaro.

Planuojamos ūkinės veiklos metu biologinės taršos šaltinių neatsiras, biologinė tarša nesusidarys.

15. Planuojamos ūkinės veiklos pažeidžiamumo rizika dėl ekstremaliųjų įvykių ir susidariusių ekstremaliųjų situacijų; ekstremaliųjų įvykių ir situacijų tikimybė bei jų prevencija

Planuojamos ūkinės veiklos pažeidžiamumo rizika dėl ekstremaliųjų įvykių ir (arba) susidariusių ekstremaliųjų situacijų, įskaitant tas, kurias gali lemti klimato kaita nenumatoma.

Alytaus stambiųjų bei kitų atliekų surinkimo aikštelėje galimų ekstremaliųjų įvykių ar situacijų tikimybė maža. Atliekos bus surenkamos ir saugomos laikantis atliekų naudojimo ir šalinimo techninio reglamento.

Aikštelės eksploatacijos metu ar avariniu atveju išsiliejusiems skysčiams surinkti ir utilizuoti bus naudojami sorbentai, šarmas (gesintos ir negesintos kalkės), natrio šarmas. Pavojingosios atliekos laikomos specialiose, uždaroje talpose, laikantis Atliekų tvarkymo taisyklių reikalavimų ir perduodamos šių atliekų tvarkytojams.

Gaisro ar ekstremalių situacijų (avarijų) prevencija įgyvendinama laikantis bendrųjų priešgaisrinės saugos, darbo saugos ir aplinkos apsaugos reikalavimų. Aikštelėje laikoma ne mažiau pirminių gaisro gesinimo priemonių, nei to reikalauja priešgaisrinę saugą reglamentuojantys teisės aktai. Yra įrengtas priešgaisrinis stendas su smėlio dėže, aikštelėje bus saugomas nedegus audeklas bei miltelinis gesintuvas. Visi įmonės darbuotojai yra išklause priešgaisrinės saugos įvadinį instruktažą ir susipažinę su priešgaisrinės saugos instrukcija. Taip pat darbuotojai yra instruktuoti darbų saugos ir aplinkos apsaugos klausimais.

16. Planuojamos ūkinės veiklos rizika žmonių sveikatai

Planuojamos ūkinės veiklos rizika žmonių sveikatai nenumatoma. Į sąvartynui nustatytą 500 metrų SAZ teritoriją gyvenamieji namai nepatenka. PŪV metu bus vykdomas tik rankinis atliekų apdorojimas ir laikymas, todėl veikla neturės įtakos nustatytam SAZ dydžiui. Įmonė, vykdydama prevencines priemones savo darbuotojams parūpina kvėpavimo takus apsaugančias kaukes (respiratorius). SAZ planas pateikiamas **3 Priede**.

17. Planuojamos ūkinės veiklos sąveika su kita vykdoma ūkine veikla ar pagal teisės aktų reikalavimus patvirtinta ūkinės veiklos plėtra gretimose teritorijose

Planuojamos ūkinės veiklos sąveika su kita vykdoma ūkine veikla ar pagal teisės aktų reikalavimus patvirtinta ūkinės veiklos plėtra gretimose teritorijose nenumatoma. PŪV neturės poveikio už sąvartyno SAZ ribų esantiems sklypams. Planuojama ūkinė veikla neprieštarauja esamai ar planuojamai žemėnaudai gretimose teritorijose.

18. Planuojamos ūkinės veiklos vykdymo terminai ir eiliškumas

Esama ūkinė veikla vykdoma pagal išduotą Taršos integruotos prevencijos ir kontrolės leidimą Nr. AM-24(II). Leidimas išduotas 2006-12-27, koreguotas 2006-12-29, 2008-12-19 d.

Planuojamą ūkinę veiklą numatoma vykdyti atlikus PAV procedūras ir pakoregavus TIPK leidimą. Veiklą planuojama vykdyti neterminuotai.

III. PLANUOJAMOS ŪKINĖS VEIKLOS VIETA

19. Planuojamos ūkinės veiklos vieta (adresas), PŪV teritorijos žemėlapis su gretimybėmis; žemės sklypo nuosavybės teisė, žemės sklypo planas

Alytaus stambiųjų bei kitų atliekų surinkimo aikštelės vieta – Alytaus apskritis, Alytaus rajono savivaldybė, Alovės seniūnija, Takniškių kaimas.

Žemėlapis su pažymėta PŪV vieta ir jos gretimybėmis pateiktas 1 pav.

Vakarinėje dalyje sąvartyno sklypas (26,2415 ha) ribojasi su krašto keliu Nr. 129 Antakalnis–Jieznas–Alytus–Merkinė. Apytiksliai už 700 m į pietus yra krašto kelias Nr. 220 Trakai–Rūdiškės–Pivašiūnai–Alytus.

Artimiausi gyvenamosios paskirties pastatai nuo sąvartyno teritorijos) nutolę apytiksliai 290 m ir 340 atstumu šiaurės kryptimi, 300 m atstumu vakarų kryptimi ir 320 m atstumu šiaurės rytų kryptimi. Visi šie pastatai yra už sąvartynui nustatytos 500 metrų SAZ teritorijos ribų.

Pramoninės, visuomeninės paskirties statinių PŪV gretimybėse nėra. Greta PŪV sklypo eksploatuojama UAB „Toksika“ priklausanti pavojingų atliekų aikštelė.

Pagrindinis 26,2415 ha sklypas (Unikalus Nr.3373-0008-0299) nuosavybės teise priklauso Lazdijų rajono, Druskininkų, Alytaus rajono, Alytaus miesto, Prienų rajono, Birštono savivaldybėms, Varėnos rajono savivaldybės tarybai ir savivaldybių žemės patikėjimo teise patikėtas UAB Alytaus regiono atliekų tvarkymo centrui. Alytaus stambiųjų bei kitų atliekų surinkimo aikštelė nuosavybės teise priklauso UAB Alytaus regiono atliekų tvarkymo centrui. Nekilnojamojo turto registro išrašas pateiktas **2 Priede**, žemės sklypo planas - **4 Priede**.

20. Planuojamos ūkinės veiklos teritorijos ir gretimų žemės sklypų ar teritorijų funkcinis zonavimas ir teritorijos naudojimo reglamentas pagal patvirtintus teritorijų planavimo dokumentus, taikomos specialiosios žemės naudojimo sąlygos. Informacija apie vietovės inžinerinę infrastruktūrą, urbanizuotas teritorijas, esamus statinius ir šių teritorijų ir (ar) statinių atstumus nuo PŪV vietos

Pagal Alytaus rajono savivaldybės tarybos 2012 m. lapkričio 14 d. sprendimu Nr. K-228 patikslintą Alytaus rajono bendrąjį planą, PŪV teritorija patenka į sanitarinės apsaugos zoną prie žemės ūkio gamybinių pastatų ir kitų statinių (**5 Priedas**), t.y. PŪV teritorija patenka į Alytaus regioninio nepavojingų atliekų sąvartyno SAZ zoną. Pagal pastatų statybos sąlygas, sanitarinės apsaugos zonoje: gyvenamuosius ir visuomeninius pastatus statyti draudžiama arba ribojama. Miško įveisimas ne miško žemėje galimas pagal patvirtintą rajono miškų išdėstymo schemą, arba kaimo plėtros žemėtvarkos projektą miškui įveisti ne miško žemėje (prioritetai taikomi vidutinės ir didelės taršos objektams (Alytaus regioninio sąvartyno ir kt., kurių sanitarinės apsaugos zonos viršija 500 m). SAZ planas pateikiamas **3 priede**.



1 pav. PŪV vieta su gretimybėmis (www.maps.lt)

Visai sąvartyno teritorijai galioja 2002 metais UAB „Baltijos konsultacinė grupė“ (dabar UAB „SWECO Lietuva“) yra nustatyta 500 m sanitarinė apsaugos zona. Nustatant sanitarinės apsaugos zoną buvo įvertintas sąvartyno ir pavojingų atliekų aikštelės, kuriai išskirtas atskiras sklypas, poveikis aplinkai, koreguojant jos dydį pagal vėjų rožę. Bendras sanitarinės zonos plotas – 153,4 ha. Į ją patenka gretimi PŪV sklypai, sąvartyną supančios pievos ir dirbami laukai bei šiaurės rytinėje dalyje esantis miškas.

PŪV teritorija patenka į Alytaus rajono savivaldybės tarybos 2012-09-26 d. sprendimu Nr. K-278 patvirtintame Alytaus miesto priemiestinės plėtotinos teritorijos Nr. 1 Specialiajame plane (Plano ištrauka – [5 Priede](#)) nurodytą atliekų saugojimo, rūšiavimo ir utilizavimo zoną.

Sąvartyno teritorijoje nustatytos specialiosios žemės naudojimo sąlygos:

- pavojingų atliekų laikinojo saugojimo aikštelės ir surinkimo punktai bei jų sanitarinės apsaugos zonos;
- gamybinių ir komunalinių objektų sanitarinės apsaugos ir taršos poveikio zonos;
- kietųjų buitinių atliekų sąvartynai ir sanitarinės apsaugos zonos;
- elektros linijų apsaugos zonos.

Artimiausia urbanizuota teritorija – Alytaus miestas (teritorija – 40 km²), išsidėstęs 3,5 km atstumu, pietvakarių, vakarų kryptimis. 2015 m. Alytaus mieste gyveno 55 614, Alytaus rajono savivaldybėje – 27 126, Alytaus apskrityje – 147 809 gyventojų.

Artimiausia mokykla – Alytaus Piliakalnio pagrindinė mokykla (adresu: Jiezo g. 1, Alytus) yra apie 4,2 km atstumu į pietvakarius nuo sąvartyno sklypo ribų.

Artimiausia gydymo įstaiga – VšĮ Alytaus pirminės sveikatos priežiūros centras (Jiezo g. 2, Alytus) taip pat yra apie 4,0 km atstumu į pietvakarius nuo sąvartyno sklypo.

Artimiausias lopšelis-darželis Nykštukas (A. Juozapavičiaus g. 44, Alytus) yra 4,25 km atstumu į pietvakarius nuo sąvartyno sklypo ribų.

21. Informacija apie PŪV teritorijoje ir gretimuose žemės sklypuose ar teritorijose esančius žemės gelmių išteklius, dirvožemį; geologinius procesus ir reiškinius, geotopus

Remiantis *GEOLIS* informacinėje sistemoje pateikta informacija, PŪV žemės sklype ir gretimose teritorijose nėra išžvalgytų ir eksploatuojamų žemės gelmių išteklių, geologinių procesų ir reiškinių, geotopų (**6 Priedas**).

Alytaus regioninio sąvartyno apylinkėse yra 0,2 – 0,3 m storio velėninis jaurinis silpnai nujaurėjęs dirvožemis (J_z^v), sudarytas iš priemolio ir smulkaus smėlio. Pagal FAO-UNESCO dirvožemių klasifikaciją teritorijoje paplitę pasotinti bazėmis jauriniai dirvožemiai. Reljefo pažemėjimuose dirvožemiai vietomis užpelkėję. Žemės ūkio naudmenų sklypai yra buvusių plačialapių ir nemoralinių – žolinų eglynų vietoje.

Artimiausias geotopas – Alovės atodanga – nutolęs 7,1 km atstumu, pietvakarių kryptimi.

22. Informacija apie planuojamos ūkinės veiklos teritorijoje ir gretimuose žemės sklypuose ar teritorijose esantį kraštovaizdį, gamtinį karkasą, vietovės reljefą

Kraštovaizdis. Nagrinėjamoje vietoje vyrauja agrarinis mažai urbanizuotas kraštovaizdis. Remiantis Lietuvos kraštovaizdžio vizualinės struktūros žemėlapiu, PŪV teritorija patenka į V2H2-d pamatinį vizualinės struktūros tipą:

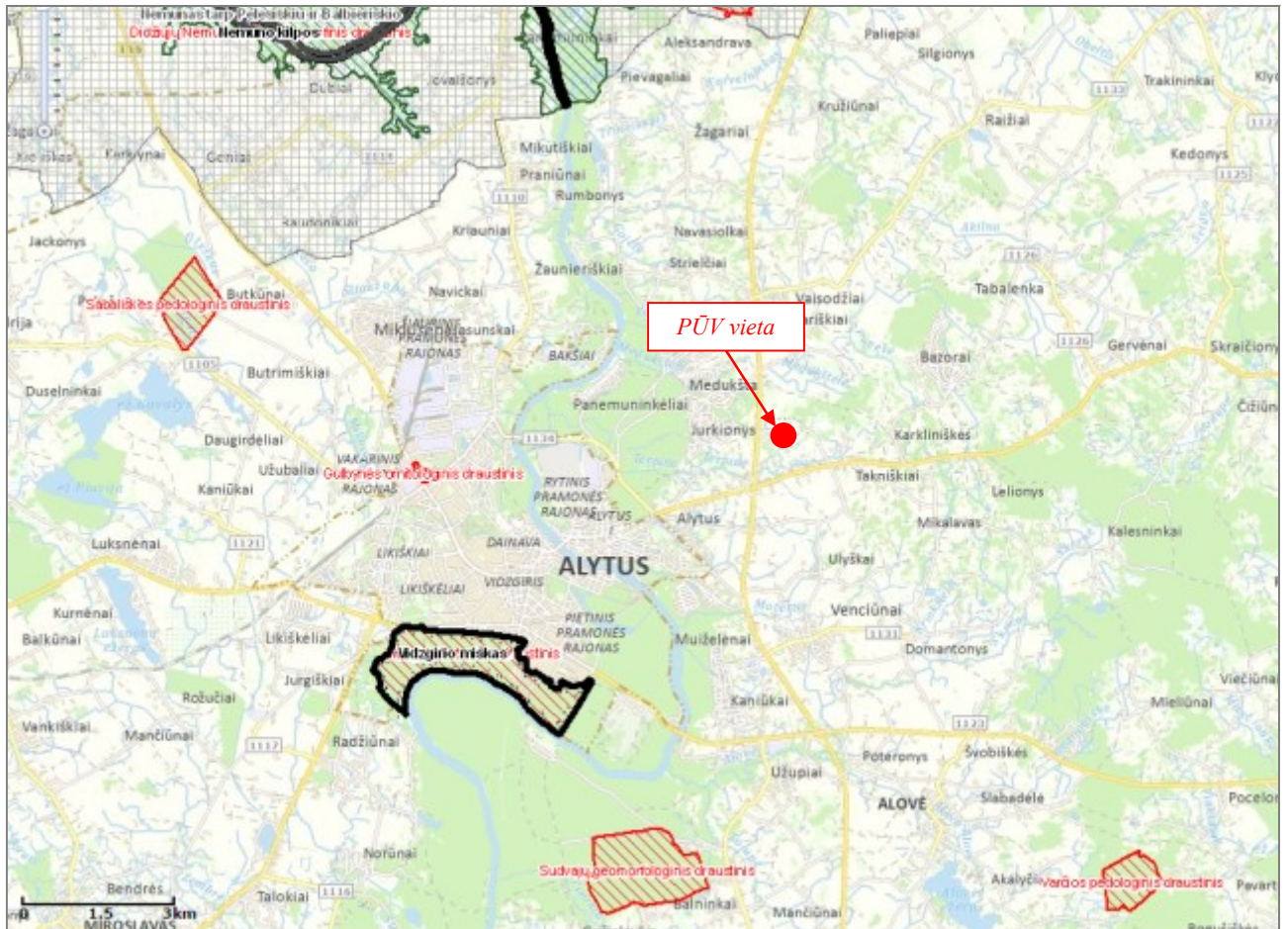
- V2 – vidutinė vertikaloji sąskaida (kalvotas bei išreikštų slėnių kraštovaizdis su 3 lygmenų videotopų kompleksais);
- H2 – vyraujančių pusiau atvirų didžiąja dalimi apžvelgiamų erdvių kraštovaizdis;
- d – kraštovaizdžio erdvinė struktūra neturi išreikštų dominantų.

Gamtinis karkasas. Remiantis Alytaus rajono bendrojo plano sprendiniais, PŪV teritorija nepatenka į gamtinio karkaso teritorijas (**7 priedas**).

Reljefas. PŪV teritorija yra Dzūkų aukštumų vakariniame pakraštyje, pakraštinių morenų suformuotame reljefe, paveiktame pelkėjimo proceso ir žmogaus darbinės veiklos. PŪV teritorijos reljefas lygus, žemės paviršiaus altitudė – apie 160 m.

23. Informacija apie planuojamos ūkinės veiklos teritorijoje ir gretimuose žemės sklypuose ar teritorijose esančias saugomas teritorijas, įskaitant Europos ekologinio tinklo „Natura 2000“ teritorijas, ir jose saugomas Europos Bendrijos svarbos natūralias buveines bei rūšis ir šių teritorijų atstumus nuo planuojamos ūkinės veiklos vietos

PŪV žemės sklypas ir gretimos teritorijos nepatenka į saugomas teritorijas, įskaitant Europos ekologinio tinklo „Natura 2000“ teritorijas, bei jų apsaugos zonas (2 pav.).



2 pav. PŪV vieta saugomų teritorijų atžvilgiu (www.geoportal.lt)

Artimiausios saugomos teritorijos:

- Vidzgirio botaninis draustinis – nutolęs 6,3 km atstumu, pietvakarių kryptimi;
- Gulbrynės ornitologinis draustinis – nutolęs 6,5 km atstumu, vakarų kryptimi;
- Nemuno kilpų regioninis parkas – nutolęs 7,5 km atstumu, šiaurės vakarų kryptimi;
- Sudvaju geomorfologinis draustinis – nutolęs 8,2 km atstumu, pietvakarių kryptimi.

Informacija apie artimiausias Europos ekologinio tinklo „Natura 2000“ teritorijas pateikta 4 lentelėje.

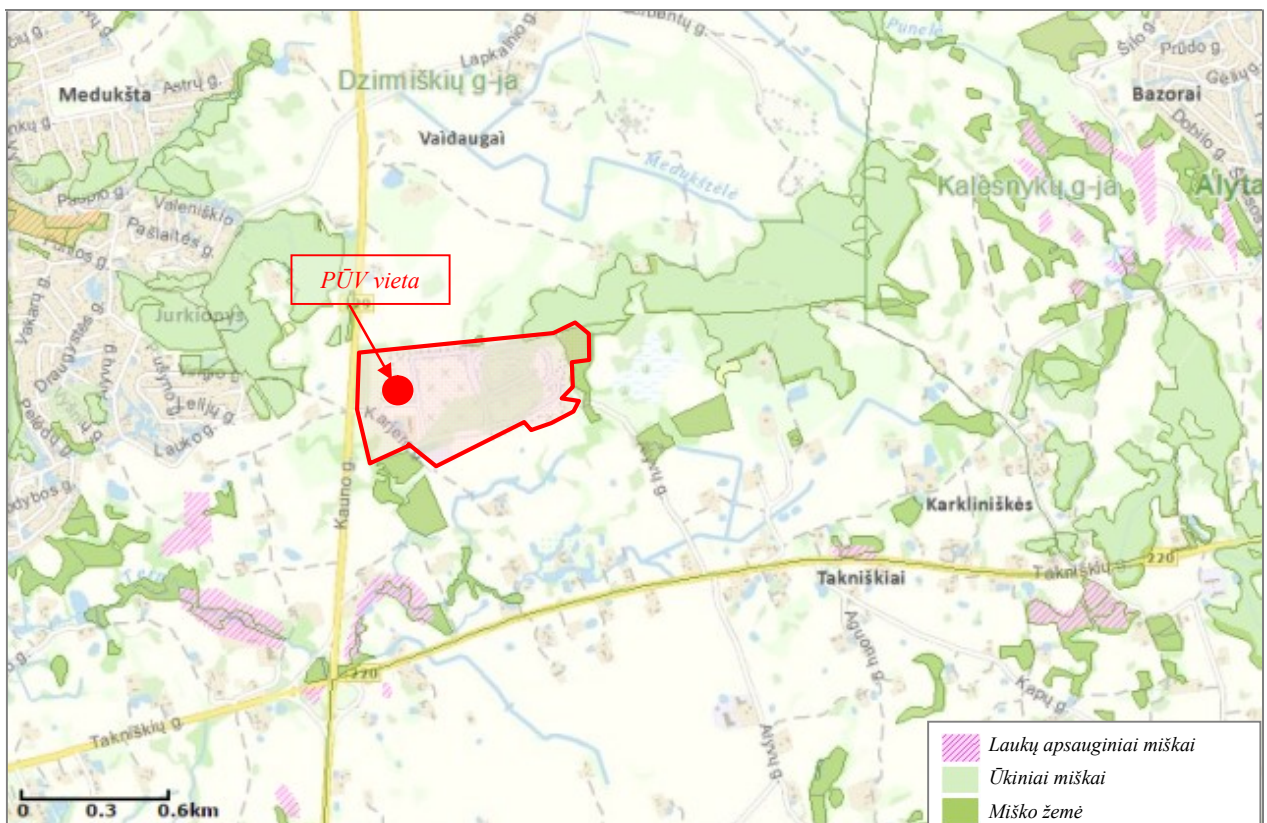
4 lentelė. Artimiausios Europos ekologinio tinklo „Natura 2000“ teritorijos

Vietovės pavadinimas	Kodas, statusas	Plotas, ha	Savivaldybės pavadinimas	Vertybės, dėl kurių atrinkta vietovė	Atstumas iki PŪV vietos
Vidzgirio miškas	LTALY001, BAST	388	Alytaus r. sav.	Skroblynai; Aliuviniai miškai; Skiauterėtasis tritonas; Raudonpilvė kūmutė; Niūriaspalvis auksavabalys; Plačialapė klumpaitė	6,3 km
Nemuno kilpos	LTPRI0010, BAST	1346	Birštono sav., Alytaus r. sav., Prienų r. sav.	Dumblingos upių pakrantės; Kartuolė; Paprastasis kirtiklis; Pleištinė skėtė; Salatis; Ūdra	7,6 km

Kitos saugomos teritorijos nuo PŪV vietos nutolusios didesniu, nei 10 km atstumu.

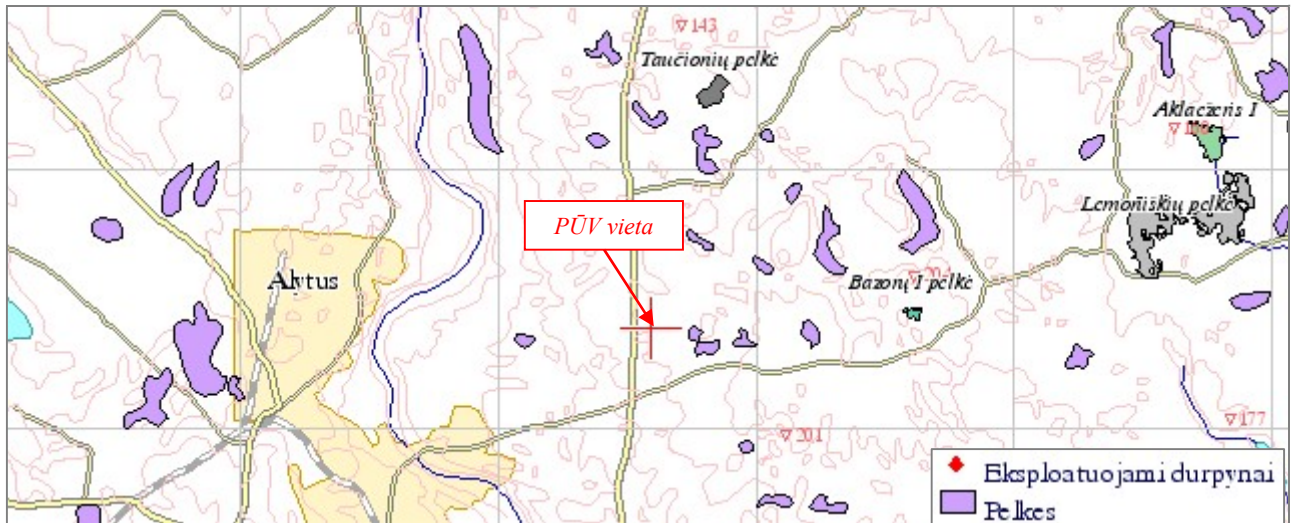
24. Informacija apie planuojamos ūkinės veiklos teritorijoje ir gretimuose žemės sklypuose ar teritorijose esančią biologinę įvairovę

Šiaurės rytinėje dalyje nepavojingų atliekų sąvartyno sklypas ribojasi su Alytaus urėdijos Dzirmiškių girininkijos mišku. Dalis šio sklypo rytinėje dalyje patenka į miško žemės statusą turintį sklypą. Pagal LRV nutarimais patvirtintas miškų grupių ir pogrupių ribas, dalis sąvartyno teritorijos patenka į IV miškų grupę, ūkinių miškų pogrupį (3 pav.). PŪV aikštelė nepatenka į miškų teritorijas ir su jomis nesiriboja. Artimiausias miškas, turintis saugomos teritorijos statusą – Vidzgirio miškas – nuo PŪV sklypo teritorijos nutolęs 6,3 km atstumu (23 skyrius, 4 lentelė).



3 pav. PŪV vieta miškų atžvilgiu (www.geoportal.lt)

Į rytus nuo sąvartyno apie 280 m atstumu yra pelkė (4 pav.).



4 pav. PŪV vieta pelkių atžvilgiu (www.lgt.lt)

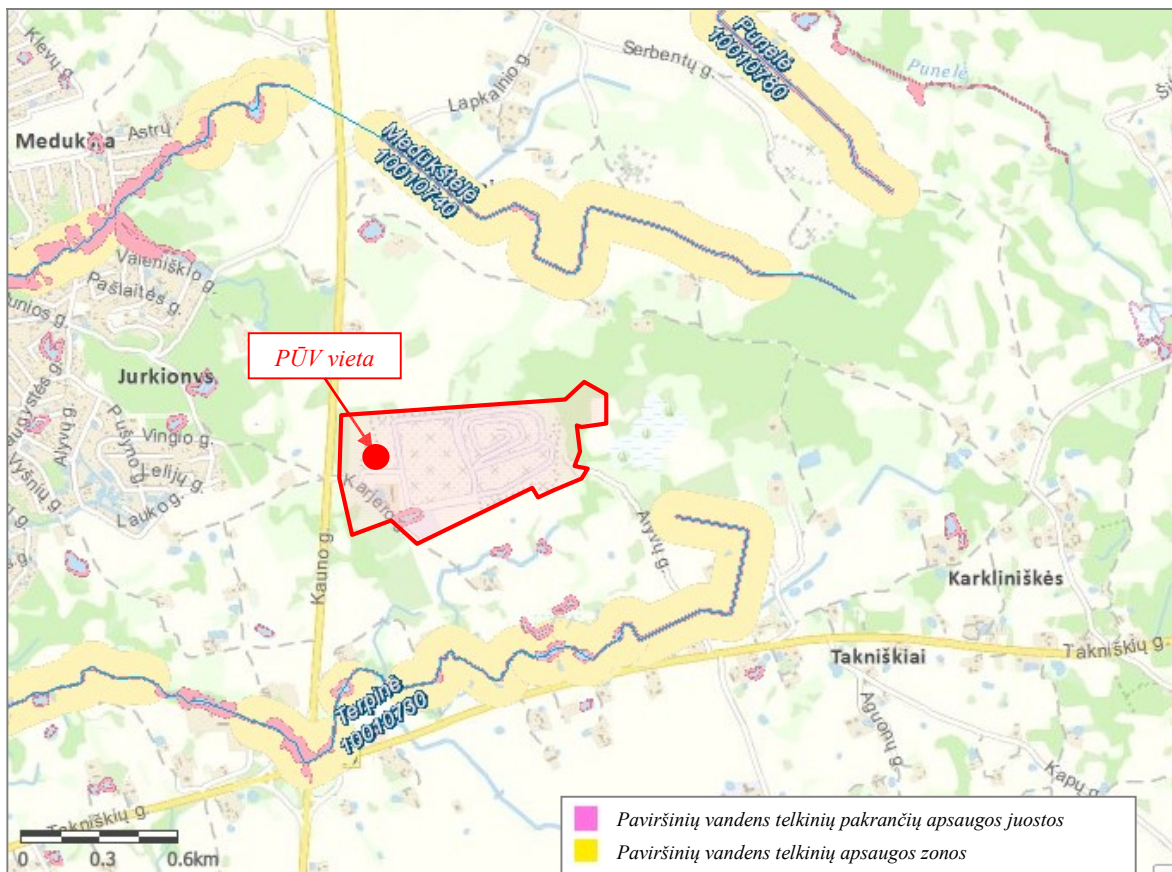
Pačioje PŪV teritorijoje yra vandens telkinys – saugykla (renatūralizuota kūdra), į kurią nuvedamos švaraus vandens nuotekos.

Artimiausi vandens telkiniai (5 pav.):

- Terpinės upė (artimiausias atstumas iki sąvartyno sklypo – 0,4 km pietų kryptimi);
- Medūkštėlės upė (artimiausias atstumas iki sąvartyno sklypo – 0,5 km šiaurės – šiaurės rytų kryptimi);
- Punelės upė (artimiausias atstumas iki sąvartyno sklypo – 1,5 km šiaurės rytų kryptimi);
- Alytupio upė (artimiausias atstumas iki sąvartyno sklypo – 1,5 km pietų kryptimi);
- Dailidės ežerėlis (artimiausias atstumas iki sąvartyno sklypo – 2,6 km pietvakarių kryptimi);
- Nemuno upė (artimiausias atstumas iki sąvartyno sklypo – 3,2 km vakarų kryptimi).

Dalis Nemuno upės priklauso buveinių apsaugai įsteigta Natura 2000 teritorijai – Nemuno kilpoms (artimiausias atstumas – 7,6 km iki sąvartyno sklypo). Teritorijoje saugoma: 3270, Dumblingos upių pakrantės; Kartuolė; Paprastasis kirtiklis; Pleištinė skėtė; Salatis; Ūdra.

Aplink PŪV teritoriją (~ 2 km atstumu) yra užfiksuotos devynios Baltojo gandro radavietės. Atstumas nuo sąvartyno sklypo iki artimiausios saugomų rūšių radavietės – 0,6 km pietryčių kryptimi. SRIS duomenų išrašas pateiktas **8 priede**.



5 pav. PŪV vieta vandens telkinių atžvilgiu (www.uetk.am.lt)

25. Informacija apie planuojamos ūkinės veiklos teritorijoje ir gretimuose žemės sklypuose ar teritorijose esančias jautrias aplinkos apsaugos požiūriu teritorijas – vandens telkinių apsaugos zonas ir pakrantės apsaugos juostas, potvynių zonas, karstinį regioną, požeminio vandens vandenviečių teritorijas ir jų apsaugos zonas

PŪV teritorija nepatenka į jautrias aplinkos apsaugos požiūriu teritorijas – vandens telkinių apsaugos zonas ir pakrantės apsaugos juostas (5 pav.), potvynių zonas, karstinį regioną, požeminio vandens vandenviečių apsaugos zonas.

Šiaurinėje pusėje, apie 25 metrų atstumu nuo sąvartyno sklypo ribos yra eksploatuojamas geriamojo gėlo vandens gręžinys (Vaidaugų „Toksikos“, registro Nr. 3623). Šio gręžinio vanduo naudojamas sąvartyno teritorijos buities reikmėms. Vandenvietei apsaugos zona (VAZ) nenustatyta.

26. Informacija apie planuojamos ūkinės veiklos teritorijos ir gretimų žemės sklypų ar teritorijų taršą praeityje

Alytaus regioninio nepavojingų atliekų sąvartyno teritorijoje pagal parengtą aplinkos monitoringo programą vykdomas aplinkos monitoringas, kur periodiškai stebimi paviršinio ir požeminio vandens parametrai, bei oro užterštumas.

2015 metų tyrimų duomenimis¹, lietaus nuotekų mėginių ėmimo punktuose (prieš valymą ir po valymo, 6 pav.) nustatyta cheminė sudėtis atitiko nuotekų tvarkymo reglamente nurodytus reikalavimus į gamtinę aplinką išleidžiamoms nuotekoms.

¹ Alytaus regioninio sąvartyno, esančio Alytaus r. sav. Alovės sen., Takniškių k., Aplinkos monitoringo 2015 m. ataskaita (<http://www.aratc.lt/wp-content/uploads/2012/11/2015-metu-monitoringo-ataskaita.pdf>)

Išvalytų lietaus nuotekų išleistuve į Terpinės upelį cheminėje sudėtyje rasti vario (Cu) ir naftos angliavandenilių kiekiai, kurie viršijo didžiausias leistinas koncentracijas (DLK). Tačiau, vienareikšmiškai teigti, kad iš sąvartyno šie teršalai patenka į paviršinius vandenis, negalima, kadangi:

- paviršinio vandens matavimo punkte 7p_a (upelyje aukščiau išleistuvo) ir 7p_ž (upelyje žemiau išleistuvo) sudėtyje taip pat rasta Cu;
- 7p_a mėginys imamas prieš išleistuvą, kas reiškia, jog upeliu jau atiteka Cu užterštas vanduo;
- gruntiniame vandenyje nerasta užteršimo Cu, tad šio teršalo iškrova į paviršinius vandenis per gruntinį vandenį nevyksta;
- filtrato mėginiuose taip pat nerasta padidėjusio Cu kiekio, tad tarša iš filtrato irgi atmestina.

Paviršinio vandens mėginių ėmimo schema pateikta 6 pav.



6 pav. Paviršinio vandens mėginių ėmimo schema (Alytaus regioninio sąvartyno, esančio Alytaus r. sav. Alovės sen., Takniškių k., Aplinkos monitoringo 2015 m. ataskaita)

Sąvartyno filtratas buvo užterštas pagal bendruosius cheminius komponentus: balandžio mėnesį imtuose mėginiuose nustatyta ženkli amonio koncentracija (nustatyta vidutinė 844 mg/l, kai DLK – 6,43 mg/l). Imant filtrato mėginius, visus kartus fiksuotas ženklaus cheminis ir biocheminis deguonies suvartojimas. Mėginiuose taip pat nustatytas padidėjęs bendrasis azoto ir fosforo kiekis, DLK viršijantis net keletą kartų (atitinkamai 75,3 karto ir 2,79 karto). Metalų koncentracijos filtrate nedidelės, leistinose ribose. Filtratas išleidžiamas į miesto nuotekų tinklą ir ten yra išvalomas, todėl jis nekelia taršos aplinkai pavojaus.

27. Planuojamos ūkinės veiklos žemės sklypo ar teritorijos išsidėstymas rekreacinių, kurortinių, gyvenamosios, visuomeninės paskirties, pramonės ir sandėliavimo, inžinerinės infrastruktūros teritorijų atžvilgiu, nurodomas atstumas nuo šių teritorijų ir (ar) esamų statinių iki planuojamos ūkinės veiklos vietos

Artimiausia urbanizuota teritorija – Alytaus miestas (teritorija – 40 km²)², išsidėstęs 3,5 km atstumu, pietvakarių, vakarų kryptimis. Platesnė informacija apie PŪV teritorijos gretimybes pateikta 19 ir 20 skyriuose.

28. Informacija apie planuojamos ūkinės veiklos žemės sklype ar teritorijoje esančias nekilnojamąsias kultūros vertybes

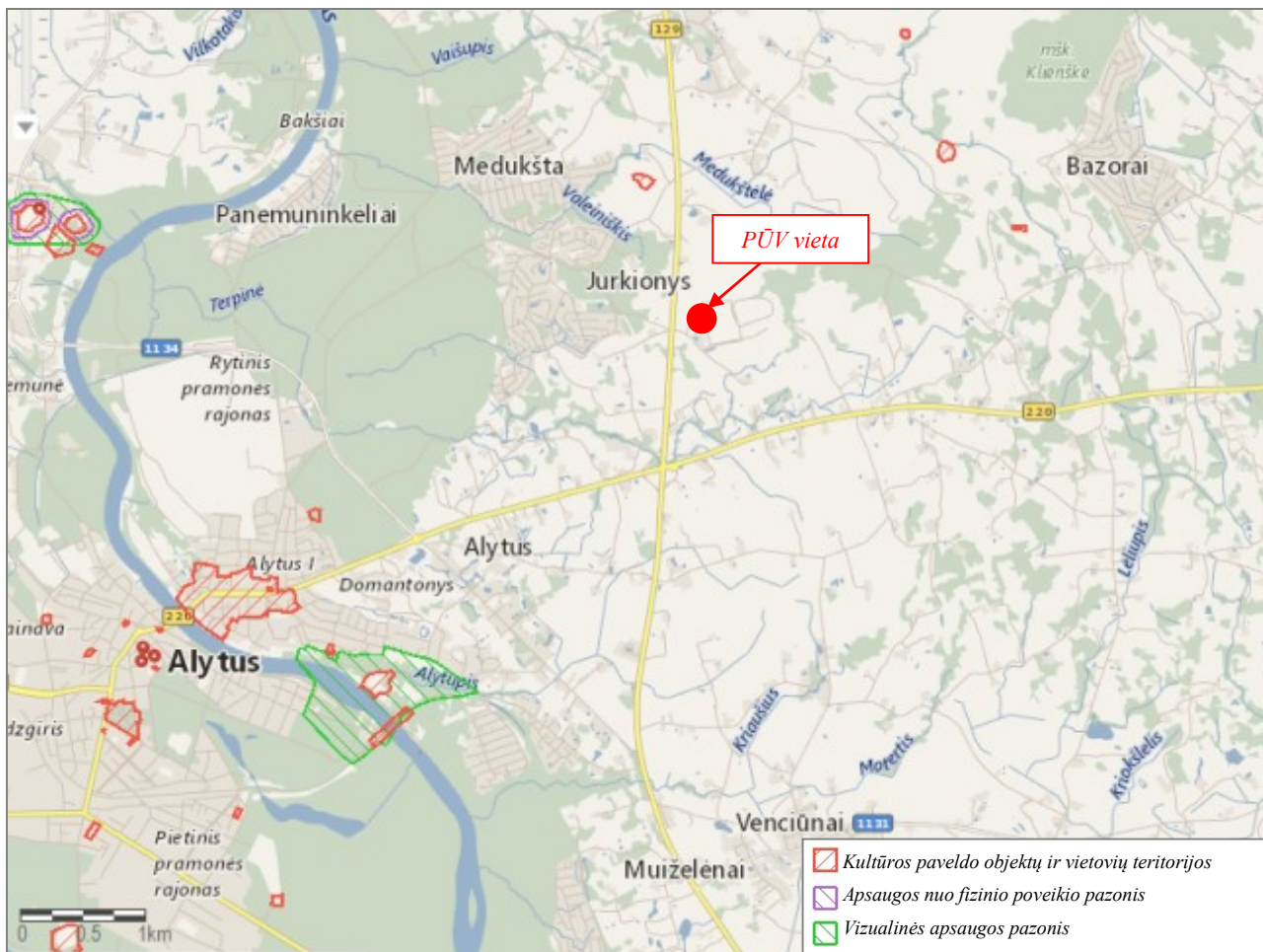
Planuojamos ūkinės veiklos teritorijoje ir jos gretimybėse nekilnojamųjų kultūros vertybių nėra (7 pav.).

Artimiausios nekilnojamąsias kultūros vertybės:

- Vaidaugų senosios kapinės, vad. Napoleono kapais – nutolusios 1,2 km atstumu, šiaurės vakarų kryptimi;
- Bazorų piliakalnis – nutolęs 1,7 km atstumu, šiaurės rytų kryptimi;
- Bazorų k. totorių senosios kapinės – nutolusios 1,9 km atstumu, šiaurės rytų kryptimi.

Planuojamos ūkinės veiklos teritorija ir jos gretimybės nepatenka į kultūros paveldo objektų apsaugos zonas (vizualinės apsaugos pazonį, apsaugos nuo fizinio poveikio pazonį).

² Lietuvos statistikos departamento duomenys (<http://osp.stat.gov.lt/web/guest/statistiniu-rodikliu-analize?portletFormName=visualization&hash=5ccd20b4-6f90-493a-83d5-7d9f06cc2dfa>)



7 pav. PŪV vieta nekilnojamųjų kultūros vertybių atžvilgiu (www.kpd.lt)

IV. GALIMO POVEIKIO APLINKAI RŪŠIS IR APIBŪDINIMAS

29. Apibūdinamas ir įvertinamas tikėtinas reikšmingas poveikis aplinkos elementams ir visuomenės sveikatai, ir galimybės išvengti reikšmingo neigiamo poveikio

Planuojama ūkinė veikla nesukels reikšmingo poveikio aplinkos elementams ir visuomenės sveikatai. Esamos ūkinės veiklos pokyčiai bus neesminiai. PŪV metu bus vykdomas tik mechaninis nepavojingų atliekų apdorojimas, nesukeliantis cheminės ir fizikinės taršos.

29.1. poveikis gyventojams ir visuomenės sveikatai, įskaitant galimą poveikį gyvenamajai, rekreacinei, visuomeninei aplinkai dėl fizikinės, cheminės, biologinės taršos, kvapų

Planuojamos ūkinės veiklos poveikis gyventojams ir visuomenės sveikatai, įskaitant poveikį gyvenamajai, rekreacinei, visuomeninei aplinkai dėl fizikinės, cheminės, biologinės ir kvapų taršos nenumatomas.

29.2. poveikis biologinei įvairovei, įskaitant galimą poveikį natūralioms buveinėms

Planuojama ūkinė veikla neturės reikšmingo poveikio biologinei įvairovei. PŪV žemės sklype ir gretimose teritorijose nėra saugomų rūšių augaviečių ar radaviečių. Hidrologinio režimo sutrikdymas nenumatomas. Želdinių sumažėjimas taip pat nenumatomas.

29.3. poveikis saugomoms teritorijoms ir Europos ekologinio tinklo „Natura 2000“ teritorijoms

Planuojama ūkinė veikla neturės poveikio saugomoms teritorijoms ir Europos ekologinio tinklo „Natura 2000“ teritorijoms. PŪV žemės sklypas ir gretimos teritorijos nepatenka į saugomas, įskaitant Europos ekologinio tinklo „Natura 2000“ teritorijas bei jų apsaugos zonas. Artimiausia „Natura 2000“ teritorija – Vidzgirio miškas, nuo sąvartyno sklypo ribos yra nutolęs apie 6,3 km pietvakarių kryptimi.

29.4. poveikis žemei (jos paviršiui ir gelmėms) ir dirvožemiui

Planuojama ūkinė veikla neturės reikšmingo poveikio žemei ir dirvožemiui. Visa aikštelės teritorija yra asfaltuota, įrengta lietaus nuotekų surinkimo, valymo ir išleidimo į švirių lietaus nuotekų sukauptuvą, o iš jo į gamtinę aplinką – Terpinės upelį sistema. Žemės darbai ar gamtos išteklių naudojimas nenumatomi. Pagrindinė tikslinė žemės paskirtis nebus keičiama.

29.5. poveikis vandeniui, paviršinių vandens telkinių apsaugos zonoms ir pakrantės apsaugos juostoms

Planuojama ūkinė veikla neturės reikšmingo poveikio vandeniui, paviršinių vandens telkinių apsaugos zonoms ir pakrantės apsaugos juostoms. PŪV teritorija nepatenka į paviršinių vandens telkinių apsaugos zonas ir pakrantės apsaugos juostas. Aikštelėje susidaranti lietaus nuotekos valomos lietaus nuotekų valymo įrenginiuose ir išleidžiamos į švirių lietaus nuotekų sukauptuvą, o iš jo į gamtinę aplinką – Terpinės upelį (platesnė informacija 10 skyriuje). 2015 metų tyrimų duomenimis, lietaus nuotekų mėginių ėmimo punktuose (prieš valymą ir po valymo, 6 pav.) nustatyta cheminė sudėtis atitiko nuotekų tvarkymo reglamente nurodytus reikalavimus į gamtinę aplinką išleidžiamoms nuotekoms.

29.6. poveikis orui ir klimatui

Remiantis atlikto oro taršos modeliavimo rezultatais, šiuo metu vykdomos ūkinės veiklos išmetamų teršalų kiekiai neviršija nustatytų ribinių verčių. PŪV metu bus vykdomas tik mechaninis nepavojingų atliekų apdorojimas, nesukeliantis cheminės ir fizikinės taršos. Planuojamos ūkinės veiklos vykdymui nebus naudojami nauji stacionarūs oro taršos šaltiniai, todėl reikšmingas poveikis orui ir klimatui nenumatomas.

29.7. poveikis kraštovaizdžiui ir gamtiniam karkasui

Planuojamos ūkinės veiklos metu nenumatoma statyti naujų ar griauti senų pastatų, keisti reljefo formų, todėl planuojama ūkinė veikla neturės poveikio kraštovaizdžiui. Remiantis Alytaus rajono bendrojo plano sprendiniais, PŪV teritorija nepatenka į gamtinio karkaso teritorijas (**7 priedas**), todėl planuojama ūkinė veikla neturės reikšmingo poveikio gamtiniam karkasui.

29.8. poveikis materialinėms vertybėms

Planuojamos ūkinės veiklos poveikis materialinėms vertybėms nenumatomas. Visų sąvartyno (įskaitant ir PŪV teritorijoje) esamų ir planuojamų įrenginių sukeliamas triukšmas, sąvartynui nustatytos SAZ (500 m) ribose, neviršys HN 33:2011 „Triukšmo ribiniai dydžiai gyvenamuosiuose ir visuomeninės paskirties pastatuose bei jų aplinkoje“ reikalavimuose nustatytų ribinių verčių.

29.9. poveikis nekilnojamoms kultūros vertybėms

Planuojamos ūkinės veiklos poveikis kultūros paveldui nenumatomas. PŪV teritorija nepatenka į kultūros paveldo objektų ir vietovių teritorijas bei jų apsaugos pazonius. Artimiausia nekilnojama kultūros vertybė – Vaidaugų senosios kapinės, vad. Napoleono kapais – nutolusios 1,2 km atstumu, šiaurės vakarų kryptimi (žr. 28 skyrių).

30. Galimas reikšmingas poveikis 29 skyriuje nurodytų veiksmų sąveikai

Poveikis 29 skyriuje nurodytų veiksmų sąveikai nenumatomas. Dėl pakankamų atstumų nuo PŪV teritorijos iki artimiausių gyvenamųjų namų, kultūros paveldo ir gamtos objektų, reikšmingas poveikis gyventojų sveikatai, biologinei įvairovei, saugomoms teritorijoms, žemei, vandeniui, kraštovaizdžiui, gamtiniam karkasui, orui ir klimatui, kultūros paveldui ir materialinėms vertybėms nenumatomas.

31. Galimas reikšmingas poveikis 29 skyriuje nurodytiems veiksniams, kurį lemia planuojamos ūkinės veiklos pažeidžiamumo rizika dėl ekstremaliųjų įvykių ir (arba) ekstremaliųjų situacijų

Reikšmingas poveikis dėl ekstremaliųjų įvykių nenumatomas, kadangi PŪV pažeidžiamumo rizika yra maža, o ekstremaliųjų įvykių likvidavimui yra parengtos saugos priemonės.

32. Galimas reikšmingas tarpvalstybinis poveikis aplinkai

Planuojama ūkinė veikla neturės tarpvalstybinio poveikio aplinkai.

33. Numatomos priemonės galimam reikšmingam neigiamam poveikiui aplinkai išvengti, užkirsti jam kelią

Planuojama ūkinė veikla numatoma veikiančioje Alytaus stambiųjų bei kitų atliekų surinkimo aikštelėje, kurioje yra įdiegtos visos reikiamos priemonės, kad būtų išvengta bet kokio reikšmingo neigiamo poveikio arba užkirstas jam kelias.

PRIEDŲ SĄRAŠAS

Priedo Nr.	Pavadinimas	Lapų sk.
1	Deklaracija	1
2	Nekilnojamojo turto registro išrašas	11
3	SAZ planas	1
4	Sklypo planas	1
5	Alytaus rajono bendrojo plano ir Alytaus miesto priemiestinės plėtotinos teritorijos Nr. 1 Specialiojo plano brėžiniai	3
6	GEOLIS žemėlapiai	3
7	Alytaus rajono bendrojo plano Gamtinio karkaso brėžinys	1
8	SRIS duomenų išrašas	3
9	Aikštelės principinė schema	1

1 PRIEDAS

DEKLARACIJA

2017 m. gruodžio 20 d.

Vilnius

Planuojamos ūkinės veiklos organizatorius UAB ALYTAUS REGIONO ATLIEKŲ TVARKYMO CENTRAS, į. k. 250135860 ir poveikio aplinkai vertinimo atrankos dokumento rengėjas UAB „ROKVESTA“, į. k. 300583068 patvirtina, kad planuojamos ūkinės veiklos organizatoriaus įgaliotas poveikio aplinkai vertinimo atrankos dokumentų rengėjas atitinka Lietuvos Respublikos planuojamos ūkinės veiklos poveikio aplinkai vertinimo įstatymo 5 straipsnio 1 dalies 4 punkte nustatytus reikalavimus.

Poveikio aplinkai vertinimo dokumentų rengėjas UAB „ROKVESTA“ yra juridinis asmuo, turintis specialistų, įgijusių aukštąjį išsilavinimą ar kvalifikaciją srityje, kuri atitinka rengiamų atrankos dėl poveikio aplinkai vertinimo dokumentų specifiką.

Planuojamos ūkinės veiklos organizatorius:

UAB ALYTAUS REGIONO ATLIEKŲ TVARKYMO CENTRAS
direktorius Algirdas Reipas

parašas

PAV atrankos dokumento rengėjas:

UAB „ROKVESTA“
projektų vadovas Saimonas Šliosbergas

parašas

2 PRIEDAS



VALSTYBĖS ĮMONĖ REGISTRŲ CENTRAS

Vinco Kudirkos g. 18-3, LT-03105 Vilnius, tel. (5) 2688 262, faks. (5) 2688 311, el.p. info@registrucentras.lt

NEKILNOJAMOJO TURTO REGISTRO CENTRINIO DUOMENŲ BANKO IŠRAŠAS

2013-09-02 12:19:40

1. Nekilnojamojo turto registre įregistruotas turtas:

Registro Nr.: **33/26074**
Registro tipas: **Žemės sklypas su statiniais**
Sudarymo data: **2002-02-12**
Adresas: **Alytaus r. sav. Alovės sen. Takniškių k. Karjero g. 2**
Registro tvarkytojas: **Valstybės įmonės Registrų centro Alytaus filialas**

2. Nekilnojamieji daiktai:

- 2.1. **Žemės sklypas**
Unikalus Nr.: **3373-0008-0299**
Kadastrinis Nr.: **3373/0008:299 Venciūnų k.v.**
Pagrindinė naudojimo paskirtis: **Kita**
Naudojimo būdas: **Atliekų saugojimo, rūšiavimo ir utilizavimo (sąvartynai) teritorijos**
Žemės sklypo plotas: **26.2415 ha**
Kitos žemės plotas: **26.2415 ha**
Matavimų tipas: **Žemės sklypas suformuotas atliekant kadastrinius matavimus**
Indeksuota žemės sklypo vertė: **566822 Lt**
Žemės sklypo vertė: **354264 Lt**
Vidutinė rinkos vertė: **1759000 Lt**
Vidutinės rinkos vertės nustatymo data: **2009-12-31**
Kadastro duomenų nustatymo data: **2003-11-20**
- 2.2. **Pastatas - Tarnybinis-buitinis pastatas**
Unikalus Nr.: **4400-1239-5154**
Pagrindinė naudojimo paskirtis: **Kita**
Pažymėjimas plane: **1H1p**
Statybos pradžios metai: **2005**
Statybos pabaigos metai: **2007**
Baigtumo procentas: **100 %**
Dujos: **Nėra**
Sienos: **Plytos**
Šildymas: **Vietinis centrinis šildymas**
Vandentiekis: **Vietinis vandentiekis**
Nuotekų šalinimas: **Komunalinis nuotekų šalinimas**
Bendras plotas: **152.30 kv. m**
Pagrindinis plotas: **58.39 kv. m**
Plotas bruto: **182.00 kv. m**
Užstatytas plotas: **182.00 kv. m**
Tūris: **638 kub. m**
Koordinatė X: **6031758**
Koordinatė Y: **507722**
Vidutinės rinkos vertės nustatymo būdas: **Atkuriamoji vertė**
Atkūrimo sąnaudos (statybos vertė): **347960 Lt**
Atkuriamoji vertė: **348000 Lt**
Atkuriamosios vertės ir atkūrimo sąnaudų (statybos vertės) nustatymo data: **2007-10-12**
Vidutinė rinkos vertė: **25508 Lt**
Vidutinės rinkos vertės nustatymo data: **2007-10-12**
Kadastro duomenų nustatymo data: **2007-10-12**
- 2.3. **Pastatas - Garažas**
Unikalus Nr.: **4400-1239-5165**
Pagrindinė naudojimo paskirtis: **Garažų**
Pažymėjimas plane: **2G1g**

Statybos pradžios metai: **2005**
Statybos pabaigos metai: **2007**
Baigtumo procentas: **100 %**
Dujos: **Nėra**
Sienos: **Metalas su karkasu**
Šildymas: **Nėra**
Vandentiekis: **Nėra**
Nuotekų šalinimas: **Nėra**
Bendras plotas: **281.06 kv. m**
Pagrindinis plotas: **261.82 kv. m**
Plotas bruto: **297.00 kv. m**
Užstatytas plotas: **297.00 kv. m**
Tūris: **2079 kub. m**
Koordinatė X: **6031793**
Koordinatė Y: **507770**

Vidutinės rinkos vertės nustatymo būdas: **Atkuriamoji vertė**
Atkūrimo sąnaudos (statybos vertė): **628000 Lt**
Atkuriamoji vertė: **628000 Lt**
Atkuriamosios vertės ir atkūrimo sąnaudų
(statybos vertės) nustatymo data: **2007-10-12**
Vidutinė rinkos vertė: **50200 Lt**
Vidutinės rinkos vertės nustatymo data: **2007-10-12**
Kadastro duomenų nustatymo data: **2007-10-12**

2.4. **Pastatas - Nuotekų siurblinė**

Unikalus Nr.: **4400-1239-5176**
Pagrindinė naudojimo paskirtis: **Kita**
Pažymėjimas plane: **3H1g**
Statybos pradžios metai: **2005**
Statybos pabaigos metai: **2007**
Baigtumo procentas: **100 %**
Dujos: **Nėra**
Sienos: **Metalas su karkasu**
Šildymas: **Nėra**
Vandentiekis: **Nėra**
Nuotekų šalinimas: **Nėra**
Bendras plotas: **17.63 kv. m**
Pagrindinis plotas: **17.63 kv. m**
Plotas bruto: **25.00 kv. m**
Užstatytas plotas: **12.00 kv. m**
Tūris: **71 kub. m**
Koordinatė X: **6031539**
Koordinatė Y: **507923**

Vidutinės rinkos vertės nustatymo būdas: **Atkuriamoji vertė**
Atkūrimo sąnaudos (statybos vertė): **36800 Lt**
Atkuriamoji vertė: **36800 Lt**
Atkuriamosios vertės ir atkūrimo sąnaudų
(statybos vertės) nustatymo data: **2007-10-12**
Vidutinė rinkos vertė: **2940 Lt**
Vidutinės rinkos vertės nustatymo data: **2007-10-12**
Kadastro duomenų nustatymo data: **2007-10-12**

2.5. **Inžineriniai tinklai - Filtrato surinkimo linija**

Aprašymas / pastabos: **(Ilgis 751 m)**
Unikalus Nr.: **4400-1490-4095**
Pagrindinė naudojimo paskirtis: **Nuotekų šalinimo tinklų**
Pažymėjimas plane: **D**
Statybos pabaigos metai: **2007**
Baigtumo procentas: **100 %**
Atkūrimo sąnaudos (statybos vertė): **110000 Lt**
Atkuriamoji vertė: **110000 Lt**
Atkuriamosios vertės ir atkūrimo sąnaudų **2007-10-12**

- (statybos vertės) nustatymo data:
Vidutinė rinkos vertė: **110000 Lt**
Vidutinės rinkos vertės nustatymo data: **2007-10-12**
Kadastro duomenų nustatymo data: **2007-10-12**
- 2.6. **Inžineriniai tinklai - Vandentiekio tinklai**
Aprašymas / pastabos: **(ilgis 1204.95 m)**
Unikalus Nr.: **4400-1239-5321**
Pagrindinė naudojimo paskirtis: **Vandentiekio tinklų**
Pažymėjimas plane: **V**
Statybos pabaigos metai: **2007**
Baigtumo procentas: **100 %**
Atkūrimo sąnaudos (statybos vertė): **239000 Lt**
Atkuriamoji vertė: **239000 Lt**
Atkuriamosios vertės ir atkūrimo sąnaudų
(statybos vertės) nustatymo data: **2007-10-12**
Vidutinė rinkos vertė: **239000 Lt**
Vidutinės rinkos vertės nustatymo data: **2007-10-12**
Kadastro duomenų nustatymo data: **2007-10-12**
- 2.7. **Inžineriniai tinklai - Fekalinės kanalizacijos tinklai**
Unikalus Nr.: **4400-2341-5545**
Pagrindinė naudojimo paskirtis: **Nuotekų šalinimo tinklų**
Pažymėjimas plane: **KF1**
Statybos pradžios metai: **2010**
Statybos pabaigos metai: **2012**
Baigtumo procentas: **100 %**
Fizinio nusidėvėjimo procentas: **0 %**
Atkūrimo sąnaudos (statybos vertė): **43700 Lt**
Atkuriamoji vertė: **43700 Lt**
Atkuriamosios vertės ir atkūrimo sąnaudų
(statybos vertės) nustatymo data: **2012-04-26**
Vidutinė rinkos vertė: **43700 Lt**
Vidutinės rinkos vertės nustatymo data: **2012-04-26**
Kadastro duomenų nustatymo data: **2012-04-26**
- 2.8. **Inžineriniai tinklai - Lietaus kanalizacijos tinklai**
Aprašymas / pastabos: **(ilgis 1112.60 m)**
Unikalus Nr.: **4400-1239-5332**
Pagrindinė naudojimo paskirtis: **Nuotekų šalinimo tinklų**
Statybos pabaigos metai: **2007**
Baigtumo procentas: **100 %**
Atkūrimo sąnaudos (statybos vertė): **406000 Lt**
Atkuriamoji vertė: **406000 Lt**
Atkuriamosios vertės ir atkūrimo sąnaudų
(statybos vertės) nustatymo data: **2007-10-12**
Vidutinė rinkos vertė: **406000 Lt**
Vidutinės rinkos vertės nustatymo data: **2007-10-12**
Kadastro duomenų nustatymo data: **2007-10-12**
- 2.9. **Inžineriniai tinklai - Fekalinės kanalizacijos tinklai**
Aprašymas / pastabos: **(ilgis 1941.81 m)**
Unikalus Nr.: **4400-1239-5343**
Pagrindinė naudojimo paskirtis: **Nuotekų šalinimo tinklų**
Statybos pabaigos metai: **2007**
Baigtumo procentas: **100 %**
Atkūrimo sąnaudos (statybos vertė): **526000 Lt**
Atkuriamoji vertė: **526000 Lt**
Atkuriamosios vertės ir atkūrimo sąnaudų
(statybos vertės) nustatymo data: **2007-10-12**
Vidutinė rinkos vertė: **526000 Lt**
Vidutinės rinkos vertės nustatymo data: **2007-10-12**
Kadastro duomenų nustatymo data: **2007-10-12**

- 2.10. **Kiti statiniai (inžineriniai) - Aikštelė (gumos)**
Aprašymas / pastabos: **(Plotas 284,00 kv.m)**
Unikalus Nr.: **4400-1239-5287**
Pagrindinė naudojimo paskirtis: **Kiti inžineriniai statiniai**
Pažymėjimas plane: **g**
Statybos pabaigos metai: **2007**
Baigtumo procentas: **100 %**
Atkūrimo sąnaudos (statybos vertė): **1990 Lt**
Atkuriamoji vertė: **1990 Lt**
Atkuriamosios vertės ir atkūrimo sąnaudų
(statybos vertės) nustatymo data: **2007-10-12**
Vidutinė rinkos vertė: **159 Lt**
Vidutinės rinkos vertės nustatymo data: **2007-10-12**
Kadastro duomenų nustatymo data: **2007-10-12**
- 2.11. **Kiti statiniai (inžineriniai) - Sąvartyno kaupas**
Aprašymas / pastabos: **(atliekų kaupo(įskaitant žiedinį griovį) plotas 50268kv.m.)**
Unikalus Nr.: **4400-1490-4073**
Pagrindinė naudojimo paskirtis: **Kiti inžineriniai statiniai**
Pažymėjimas plane: **S**
Statybos pradžios metai: **2005**
Statybos pabaigos metai: **2007**
Rekonstravimo pradžios metai: **2010**
Rekonstravimo pabaigos metai: **2012**
Baigtumo procentas: **100 %**
Fizinio nusidėvėjimo procentas: **0 %**
Atkūrimo sąnaudos (statybos vertė): **1665000 Lt**
Atkuriamoji vertė: **1665000 Lt**
Atkuriamosios vertės ir atkūrimo sąnaudų
(statybos vertės) nustatymo data: **2012-02-27**
Vidutinė rinkos vertė: **1665000 Lt**
Vidutinės rinkos vertės nustatymo data: **2012-02-27**
Kadastro duomenų nustatymo data: **2012-02-27**
- 2.12. **Kiti statiniai (inžineriniai) - Šaligatvių-betoninių trinkelų dangos**
Aprašymas / pastabos: **(plotas 184,00 kv.m)**
Unikalus Nr.: **4400-1239-5254**
Pagrindinė naudojimo paskirtis: **Kiti inžineriniai statiniai**
Pažymėjimas plane: **t**
Statybos pabaigos metai: **2007**
Baigtumo procentas: **100 %**
Atkūrimo sąnaudos (statybos vertė): **9940 Lt**
Atkuriamoji vertė: **9940 Lt**
Atkuriamosios vertės ir atkūrimo sąnaudų
(statybos vertės) nustatymo data: **2007-10-12**
Vidutinė rinkos vertė: **795 Lt**
Vidutinės rinkos vertės nustatymo data: **2007-10-12**
Kadastro duomenų nustatymo data: **2007-10-12**
- 2.13. **Kiti statiniai (inžineriniai) - Regioninio savartyno savartos antra sekcija**
Unikalus Nr.: **4400-2341-5534**
Pagrindinė naudojimo paskirtis: **Kiti inžineriniai statiniai (kiemo įrenginiai)**
Pažymėjimas plane: **K2**
Statybos pradžios metai: **2010**
Statybos pabaigos metai: **2012**
Baigtumo procentas: **100 %**
Fizinio nusidėvėjimo procentas: **0 %**
Atkūrimo sąnaudos (statybos vertė): **3428000 Lt**
Atkuriamoji vertė: **3428000 Lt**
Atkuriamosios vertės ir atkūrimo sąnaudų **2012-04-16**

- (statybos vertės) nustatymo data:
Vidutinė rinkos vertė: **206000 Lt**
Vidutinės rinkos vertės nustatymo data: **2012-04-16**
Kadastro duomenų nustatymo data: **2012-04-16**
- 2.14. **Kiti statiniai (inžineriniai) - Kompostavimo aikštelė**
Aprašymas / pastabos: **(plotas 3817 kv.m)**
Unikalus Nr.: **4400-1490-4208**
Pagrindinė naudojimo paskirtis: **Kiti inžineriniai statiniai**
Pažymėjimas plane: **A-1**
Statybos pabaigos metai: **2007**
Baigtumo procentas: **100 %**
Atkūrimo sąnaudos (statybos vertė): **113000 Lt**
Atkuriamoji vertė: **113000 Lt**
Atkuriamosios vertės ir atkūrimo sąnaudų
(statybos vertės) nustatymo data: **2007-10-12**
Vidutinė rinkos vertė: **9080 Lt**
Vidutinės rinkos vertės nustatymo data: **2007-10-12**
Kadastro duomenų nustatymo data: **2008-01-30**
- 2.15. **Kiti statiniai (inžineriniai) - Konteinerių aikštelė**
Aprašymas / pastabos: **(plotas 2123,00 kv.m)**
Unikalus Nr.: **4400-1490-4230**
Pagrindinė naudojimo paskirtis: **Kiti inžineriniai statiniai**
Pažymėjimas plane: **k.a**
Statybos pabaigos metai: **2007**
Baigtumo procentas: **100 %**
Atkūrimo sąnaudos (statybos vertė): **61600 Lt**
Atkuriamoji vertė: **61600 Lt**
Atkuriamosios vertės ir atkūrimo sąnaudų
(statybos vertės) nustatymo data: **2007-10-12**
Vidutinė rinkos vertė: **4930 Lt**
Vidutinės rinkos vertės nustatymo data: **2007-10-12**
Kadastro duomenų nustatymo data: **2008-01-30**
- 2.16. **Kiti statiniai (inžineriniai) - Sąvartyno kaupas(pirma sekcija)**
Aprašymas / pastabos: **(plotas 33920,00 kv.m)**
Unikalus Nr.: **4400-1239-5198**
Pagrindinė naudojimo paskirtis: **Kiti inžineriniai statiniai**
Statybos pabaigos metai: **2007**
Baigtumo procentas: **100 %**
Atkūrimo sąnaudos (statybos vertė): **3605000 Lt**
Atkuriamoji vertė: **3605000 Lt**
Atkuriamosios vertės ir atkūrimo sąnaudų
(statybos vertės) nustatymo data: **2007-10-12**
Vidutinė rinkos vertė: **3605000 Lt**
Vidutinės rinkos vertės nustatymo data: **2007-10-12**
Kadastro duomenų nustatymo data: **2007-10-12**
- 2.17. **Kiti statiniai (inžineriniai) - Filtrato sukauptuvas**
Aprašymas / pastabos: **(Tūris 576,00 kv.m)**
Unikalus Nr.: **4400-1239-5204**
Pagrindinė naudojimo paskirtis: **Kiti inžineriniai statiniai**
Statybos pabaigos metai: **2007**
Baigtumo procentas: **100 %**
Atkūrimo sąnaudos (statybos vertė): **178000 Lt**
Atkuriamoji vertė: **178000 Lt**
Atkuriamosios vertės ir atkūrimo sąnaudų
(statybos vertės) nustatymo data: **2007-10-12**
Vidutinė rinkos vertė: **178000 Lt**
Vidutinės rinkos vertės nustatymo data: **2007-10-12**
Kadastro duomenų nustatymo data: **2007-10-12**

- 2.18. **Kiti statiniai (inžineriniai) - Automobiline svarsstyklės**
Aprašymas / pastabos: (plotas 70,00kv.m)
Unikalus Nr.: 4400-1239-5210
Pagrindinė naudojimo paskirtis: **Kiti inžineriniai statiniai**
Statybos pabaigos metai: **2007**
Baigtumo procentas: **100 %**
Atkūrimo sąnaudos (statybos vertė): **150000 Lt**
Atkuriamoji vertė: **150000 Lt**
Atkuriamosios vertės ir atkūrimo sąnaudų
(statybos vertės) nustatymo data: **2007-10-12**
Vidutinė rinkos vertė: **150000 Lt**
Vidutinės rinkos vertės nustatymo data: **2007-10-12**
Kadastro duomenų nustatymo data: **2007-10-12**
- 2.19. **Kiti statiniai (inžineriniai) - Transporto ratų dezinfekavimo aikštelė**
Aprašymas / pastabos: (plotas 88,00 kv.m)
Unikalus Nr.: 4400-1239-5221
Pagrindinė naudojimo paskirtis: **Kiti inžineriniai statiniai**
Statybos pabaigos metai: **2007**
Baigtumo procentas: **100 %**
Atkūrimo sąnaudos (statybos vertė): **3960 Lt**
Atkuriamoji vertė: **3960 Lt**
Atkuriamosios vertės ir atkūrimo sąnaudų
(statybos vertės) nustatymo data: **2007-10-12**
Vidutinė rinkos vertė: **3960 Lt**
Vidutinės rinkos vertės nustatymo data: **2007-10-12**
Kadastro duomenų nustatymo data: **2007-10-12**
- 2.20. **Kiti statiniai (inžineriniai) - Transporto ratų plovimo aikštelė**
Aprašymas / pastabos: (Plotas 68,00 kv.m)
Unikalus Nr.: 4400-1239-5232
Pagrindinė naudojimo paskirtis: **Kiti inžineriniai statiniai**
Statybos pabaigos metai: **2007**
Baigtumo procentas: **100 %**
Atkūrimo sąnaudos (statybos vertė): **3060 Lt**
Atkuriamoji vertė: **3060 Lt**
Atkuriamosios vertės ir atkūrimo sąnaudų
(statybos vertės) nustatymo data: **2007-10-12**
Vidutinė rinkos vertė: **3060 Lt**
Vidutinės rinkos vertės nustatymo data: **2007-10-12**
Kadastro duomenų nustatymo data: **2007-10-12**
- 2.21. **Kiti statiniai (inžineriniai) - Priešgaisriniai rezervuarai(3vnt)**
Aprašymas / pastabos: (tūris 600 kub.m)
Unikalus Nr.: 4400-1239-5243
Pagrindinė naudojimo paskirtis: **Kiti inžineriniai statiniai**
Statybos pabaigos metai: **2007**
Baigtumo procentas: **100 %**
Atkūrimo sąnaudos (statybos vertė): **289000 Lt**
Atkuriamoji vertė: **289000 Lt**
Atkuriamosios vertės ir atkūrimo sąnaudų
(statybos vertės) nustatymo data: **2007-10-12**
Vidutinė rinkos vertė: **289000 Lt**
Vidutinės rinkos vertės nustatymo data: **2007-10-12**
Kadastro duomenų nustatymo data: **2007-10-12**
- 2.22. **Kiti statiniai (inžineriniai) - Aikštelė**
Aprašymas / pastabos: (plotas 73,00 kv.m)
Unikalus Nr.: 4400-1239-5265
Pagrindinė naudojimo paskirtis: **Kiti inžineriniai statiniai**
Statybos pabaigos metai: **2007**
Baigtumo procentas: **100 %**

- Atkūrimo sąnaudos (statybos vertė): **3290 Lt**
Atkuriamoji vertė: **3290 Lt**
Atkuriamosios vertės ir atkūrimo sąnaudų
(statybos vertės) nustatymo data: **2007-10-12**
Vidutinė rinkos vertė: **263 Lt**
Vidutinės rinkos vertės nustatymo data: **2007-10-12**
Kadastro duomenų nustatymo data: **2007-10-12**
- 2.23. **Kiti statiniai (inžineriniai) - Skaldos kelių dangos**
Aprašymas / pastabos: **(Plotas 3916,00 kv.m)**
Unikalus Nr.: **4400-1239-5276**
Pagrindinė naudojimo paskirtis: **Kiti inžineriniai statiniai**
Statybos pabaigos metai: **2007**
Baigtumo procentas: **100 %**
Atkūrimo sąnaudos (statybos vertė): **27400 Lt**
Atkuriamoji vertė: **27400 Lt**
Atkuriamosios vertės ir atkūrimo sąnaudų
(statybos vertės) nustatymo data: **2007-10-12**
Vidutinė rinkos vertė: **2190 Lt**
Vidutinės rinkos vertės nustatymo data: **2007-10-12**
Kadastro duomenų nustatymo data: **2007-10-12**
- 2.24. **Kiti statiniai (inžineriniai) - Asfalto dangos**
Aprašymas / pastabos: **(plotas 6937,00 kv.m)**
Unikalus Nr.: **4400-1239-5298**
Pagrindinė naudojimo paskirtis: **Kiti inžineriniai statiniai**
Statybos pabaigos metai: **2007**
Baigtumo procentas: **100 %**
Atkūrimo sąnaudos (statybos vertė): **263000 Lt**
Atkuriamoji vertė: **263000 Lt**
Atkuriamosios vertės ir atkūrimo sąnaudų
(statybos vertės) nustatymo data: **2007-10-12**
Vidutinė rinkos vertė: **21000 Lt**
Vidutinės rinkos vertės nustatymo data: **2007-10-12**
Kadastro duomenų nustatymo data: **2007-10-12**
- 2.25. **Kiti statiniai (inžineriniai) - Aikštelė**
Aprašymas / pastabos: **(Plotas 61,00 kv.m)**
Unikalus Nr.: **4400-1239-5306**
Pagrindinė naudojimo paskirtis: **Kiti inžineriniai statiniai**
Statybos pabaigos metai: **2007**
Baigtumo procentas: **100 %**
Atkūrimo sąnaudos (statybos vertė): **3290 Lt**
Atkuriamoji vertė: **3290 Lt**
Atkuriamosios vertės ir atkūrimo sąnaudų
(statybos vertės) nustatymo data: **2007-10-12**
Vidutinė rinkos vertė: **264 Lt**
Vidutinės rinkos vertės nustatymo data: **2007-10-12**
Kadastro duomenų nustatymo data: **2007-10-12**
- 2.26. **Kiti statiniai (inžineriniai) - Tvora**
Aprašymas / pastabos: **(plotas 4680,00 m)**
Unikalus Nr.: **4400-1239-5310**
Pagrindinė naudojimo paskirtis: **Kiti inžineriniai statiniai**
Statybos pabaigos metai: **2007**
Baigtumo procentas: **100 %**
Atkūrimo sąnaudos (statybos vertė): **580000 Lt**
Atkuriamoji vertė: **580000 Lt**
Atkuriamosios vertės ir atkūrimo sąnaudų
(statybos vertės) nustatymo data: **2007-10-12**
Vidutinė rinkos vertė: **46400 Lt**
Vidutinės rinkos vertės nustatymo data: **2007-10-12**
Kadastro duomenų nustatymo data: **2007-10-12**

2.27. **Kiti statiniai (inžineriniai) - Statybinių atliekų sąvartynas(aikštelė)**
Aprašymas / pastabos: **(Plotas 12100 kv.m)**
Unikalus Nr.: **4400-1505-0925**
Pagrindinė naudojimo paskirtis: **Kiti inžineriniai statiniai**
Statybos pabaigos metai: **2007**
Baigtumo procentas: **100 %**
Atkūrimo sąnaudos (statybos vertė): **50000 Lt**
Atkuriamoji vertė: **50000 Lt**
Atkuriamosios vertės ir atkūrimo sąnaudų (statybos vertės) nustatymo data: **2007-10-12**
Vidutinė rinkos vertė: **50000 Lt**
Vidutinės rinkos vertės nustatymo data: **2007-10-12**
Kadastro duomenų nustatymo data: **2008-02-20**

3. Daikto priklausiniai iš kito registro: įrašų nėra

4. Nuosavybė:

- 4.1. **Nuosavybės teisė**
Savininkas: **UAB Alytaus regiono atliekų tvarkymo centras, a.k. 250135860**
Daiktas: **kiti statiniai Nr. 4400-1490-4073, aprašyti p. 2.11.**
Įregistravimo pagrindas: **Statinio pripažinimo tinkamu naudoti aktas, 2007-11-29, Nr. STN-13-071129-010**
Statinio pripažinimo tinkamu naudoti aktas, 2008-01-31, Nr. STN-13-080131-001
Statybos užbaigimo aktas, 2012-03-06, Nr. SUA-10-120306-00002
Įrašas galioja: **Nuo 2012-07-03**
- 4.2. **Nuosavybės teisė**
Savininkas: **UAB Alytaus regiono atliekų tvarkymo centras, a.k. 250135860**
Daiktas: **inžineriniai tinklai Nr. 4400-2341-5545, aprašyti p. 2.7.**
kiti statiniai Nr. 4400-2341-5534, aprašyti p. 2.13.
Įregistravimo pagrindas: **Statybos užbaigimo aktas, 2012-06-29, Nr. SUA-10-120629-00035**
Įrašas galioja: **Nuo 2012-07-03**
- 4.3. **Nuosavybės teisė**
Savininkas: **LAZDIJŲ RAJONO SAVIVALDYBĖ, a.k. 111106842**
Daiktas: **31480/262415 žemės sklypo Nr. 3373-0008-0299, aprašyto p. 2.1.**
Įregistravimo pagrindas: **Lietuvos Respublikos Vyriausybės nutarimas, 2003-06-03, Nr. 693**
Priėmimo - perdavimo aktas, 2004-03-01, Nr. 9-ž5
Įrašas galioja: **Nuo 2012-06-08**
- 4.4. **Nuosavybės teisė**
Savininkas: **DRUSKININKŲ SAVIVALDYBĖ, a.k. 111100394**
Daiktas: **31480/262415 žemės sklypo Nr. 3373-0008-0299, aprašyto p. 2.1.**
Įregistravimo pagrindas: **Priėmimo - perdavimo aktas, 2004-02-25, Nr. 1-ž5**
Įrašas galioja: **Nuo 2012-02-15**
- 4.5. **Nuosavybės teisė**
Savininkas: **ALYTAUS RAJONO SAVIVALDYBĖ, a.k. 111105936**
Daiktas: **36730/262415 žemės sklypo Nr. 3373-0008-0299, aprašyto p. 2.1.**
Įregistravimo pagrindas: **Lietuvos Respublikos Vyriausybės nutarimas, 2003-06-03, Nr. 693**
Priėmimo - perdavimo aktas, 2004-03-01, Nr. 7-ž5

- [rašas galioja: **Nuo 2009-10-19**
- 4.6. **Nuosavybės teisė**
Savininkas: **ALYTAUS MIESTO SAVIVALDYBĖ, a.k. 111102979**
Daiktas: **81430/262415 žemės sklypo Nr. 3373-0008-0299, aprašyto p. 2.1.**
[registravimo pagrindas: **Lietuvos Respublikos Vyriausybės nutarimas, 2003-06-03, Nr. 693**
Priėmimo - perdavimo aktas, 2004-03-01, Nr. 5-ž5
- [rašas galioja: **Nuo 2009-03-17**
- 4.7. **Nuosavybės teisė**
Savininkas: **PRIENŲ RAJONO SAVIVALDYBĖ, a.k. 111107225**
Daiktas: **39360/262415 žemės sklypo Nr. 3373-0008-0299, aprašyto p. 2.1.**
[registravimo pagrindas: **Lietuvos Respublikos Vyriausybės nutarimas, 2003-06-03, Nr. 693**
Priėmimo - perdavimo aktas, 2004-03-01, Nr. 13-Ž5
- [rašas galioja: **Nuo 2008-10-29**
- 4.8. **Nuosavybės teisė**
Savininkas: **BIRŠTONO SAVIVALDYBĖ, a.k. 111103013**
Daiktas: **5200/262415 žemės sklypo Nr. 3373-0008-0299, aprašyto p. 2.1.**
[registravimo pagrindas: **Lietuvos Respublikos Vyriausybės nutarimas, 2003-06-03, Nr. 693**
Priėmimo - perdavimo aktas, 2004-03-01, Nr. 11-ž5
- [rašas galioja: **Nuo 2008-07-01**
- 4.9. **Nuosavybės teisė**
Savininkas: **UAB Alytaus regiono atliekų tvarkymo centras, a.k. 250135860**
Daiktas: **pastatas Nr. 4400-1239-5154, aprašytas p. 2.2.**
pastatas Nr. 4400-1239-5165, aprašytas p. 2.3.
pastatas Nr. 4400-1239-5176, aprašytas p. 2.4.
inžineriniai tinklai Nr. 4400-1239-5321, aprašyti p. 2.6.
inžineriniai tinklai Nr. 4400-1239-5332, aprašyti p. 2.8.
inžineriniai tinklai Nr. 4400-1239-5343, aprašyti p. 2.9.
inžineriniai tinklai Nr. 4400-1490-4095, aprašyti p. 2.5.
kiti statiniai Nr. 4400-1239-5198, aprašyti p. 2.16.
kiti statiniai Nr. 4400-1239-5204, aprašyti p. 2.17.
kiti statiniai Nr. 4400-1239-5210, aprašyti p. 2.18.
kiti statiniai Nr. 4400-1239-5221, aprašyti p. 2.19.
kiti statiniai Nr. 4400-1239-5232, aprašyti p. 2.20.
kiti statiniai Nr. 4400-1239-5243, aprašyti p. 2.21.
kiti statiniai Nr. 4400-1239-5254, aprašyti p. 2.12.
kiti statiniai Nr. 4400-1239-5265, aprašyti p. 2.22.
kiti statiniai Nr. 4400-1239-5276, aprašyti p. 2.23.
kiti statiniai Nr. 4400-1239-5287, aprašyti p. 2.10.
kiti statiniai Nr. 4400-1239-5298, aprašyti p. 2.24.
kiti statiniai Nr. 4400-1239-5306, aprašyti p. 2.25.
kiti statiniai Nr. 4400-1239-5310, aprašyti p. 2.26.
kiti statiniai Nr. 4400-1490-4208, aprašyti p. 2.14.
kiti statiniai Nr. 4400-1490-4230, aprašyti p. 2.15.
kiti statiniai Nr. 4400-1505-0925, aprašyti p. 2.27.
[registravimo pagrindas: **Statinio pripažinimo tinkamu naudoti aktas, 2007-11-29, Nr. STN-13-071129-010**
Statinio pripažinimo tinkamu naudoti aktas, 2008-01-31, Nr. STN-13-080131-001
- [rašas galioja: **Nuo 2008-03-03**
- 4.10. **Nuosavybės teisė**
Savininkas: **Varėnos rajono savivaldybės taryba, a.k. 288630730**

Daiktas: 36735/262415 žemės sklypo Nr. 3373-0008-0299, aprašyto p. 2.1.
Įregistravimo pagrindas: Lietuvos Respublikos Vyriausybės nutarimas, 2003-06-03, Nr. 693
Priėmimo - perdavimo aktas, 2004-03-01, Nr. 3-ž5
Įrašas galioja: Nuo 2004-05-18

5. Valstybės ir savivaldybių žemės patikėjimo teisė:

- 5.1. Savivaldybių žemės patikėjimo teisė
Patikėtinis: UAB Alytaus regiono atliekų tvarkymo centras, a.k. 250135860
Daiktas: žemės sklypas Nr. 3373-0008-0299, aprašytas p. 2.1.
Įregistravimo pagrindas: Priėmimo - perdavimo aktas, 2004-09-02, Nr. 9664
Turto patikėjimo sutartis, 2004-09-02, Nr. 9662
Įrašas galioja: Nuo 2004-09-28
Terminas: Nuo 2004-09-02 iki 2024-09-02
-

6. Kitos daiktinės teisės : įrašų nėra

7. Juridiniai faktai: įrašų nėra

8. Žymos: įrašų nėra

9. Specialiosios žemės ir miško naudojimo sąlygos:

- 9.1. LI. Pavojingų atliekų laikinojo saugojimo aikštelės ir surinkimo punktai bei jų sanitarinės apsaugos zonos
Daiktas: žemės sklypas Nr. 3373-0008-0299, aprašytas p. 2.1.
Įregistravimo pagrindas: Apskrities viršininko įsakymas, 2003-11-20, Nr. 33-2567 Ž
Įrašas galioja: Nuo 2003-12-04
- 9.2. XIV. Gamybinių ir komunalinių objektų sanitarinės apsaugos ir taršos poveikio zonos
Daiktas: žemės sklypas Nr. 3373-0008-0299, aprašytas p. 2.1.
Įregistravimo pagrindas: Apskrities viršininko įsakymas, 2003-11-20, Nr. 33-2567 Ž
Plotas: 26.2415 ha
Įrašas galioja: Nuo 2003-12-04
- 9.3. L. Kietųjų buitinių atliekų sąvartynai ir sanitarinės apsaugos zonos
Daiktas: žemės sklypas Nr. 3373-0008-0299, aprašytas p. 2.1.
Įregistravimo pagrindas: Apskrities viršininko įsakymas, 2002-01-23, Nr. 33-91
Plotas: 26.2415 ha
Įrašas galioja: Nuo 2002-02-12
- 9.4. VI. Elektros linijų apsaugos zonos
Daiktas: žemės sklypas Nr. 3373-0008-0299, aprašytas p. 2.1.
Įregistravimo pagrindas: Apskrities viršininko įsakymas, 2002-01-23, Nr. 33-91
Plotas: 0.125 ha
Įrašas galioja: Nuo 2002-02-12
-

10. Daikto registravimas ir kadastro žymos:

- 10.1. Išduotas statybą leidžiantis dokumentas (kadastro žyma) Alytaus rajono savivaldybės administracija, a.k. 188718528
Daiktas: žemės sklypas Nr. 3373-0008-0299, aprašytas p. 2.1.
Įregistravimo pagrindas: Leidimas statyti naują (-us) statinį (-ius), rekonstruoti statinį (-ius), atnaujinti (modernizuoti) pastatą (-us, 2012-10-29, Nr. LNS-13-121029-00130
Įrašas galioja: Nuo 2012-11-09
- 10.2. Rekonstrukcija (daikto registravimas)
Daiktas: kiti statiniai Nr. 4400-1490-4073, aprašyti p. 2.11.
Įregistravimo pagrindas: Nekilnojamojo daikto kadastro duomenų byla, 2012-02-27

Statybos užbaigimo aktas, 2012-03-06, Nr. SUA-10-120306-00002

Įrašas galioja: **Nuo 2012-07-02**

10.3.

**Kadastrinius matavimus atliko (kadastro žyma)
UAB "Androgita", a.k. 150157560**

Daiktas: **inžineriniai tinklai Nr. 4400-2341-5545, aprašyti p. 2.7.
kiti statiniai Nr. 4400-2341-5534, aprašyti p. 2.13.**

Įregistravimo pagrindas: **Nekilnojamojo daikto kadastro duomenų byla, 2012-04-16
Licencija, Nr. 194G-683
Kvalifikacijos pažymėjimas, Nr. 2M-M-1421**

Įrašas galioja: **Nuo 2012-07-02**

10.4.

Suformuotas naujas (daikto registravimas)

Daiktas: **inžineriniai tinklai Nr. 4400-2341-5545, aprašyti p. 2.7.
kiti statiniai Nr. 4400-2341-5534, aprašyti p. 2.13.**

Įregistravimo pagrindas: **Nekilnojamojo daikto kadastro duomenų byla, 2012-04-16
Statybos užbaigimo aktas, 2012-06-29, Nr. SUA-10-120629-00035**

Įrašas galioja: **Nuo 2012-07-02**

10.5.

**Kadastrinius matavimus atliko (kadastro žyma)
UAB "GEOMETRA", a.k. 160297055**

Daiktas: **kiti statiniai Nr. 4400-1490-4073, aprašyti p. 2.11.**

Įregistravimo pagrindas: **Nekilnojamojo daikto kadastro duomenų byla, 2012-02-27
Kvalifikacijos pažymėjimas, Nr. 2M-M-1703
Licencija, Nr. G-789-(593)**

Įrašas galioja: **Nuo 2012-07-02**

10.6.

Padidėjo po geodezinių matavimų (daikto registravimas)

Daiktas: **žemės sklypas Nr. 3373-0008-0299, aprašytas p. 2.1.**

Įregistravimo pagrindas: **Apskritis viršinininko įsakymas, 2003-11-20, Nr. 33-2567 Ž
Padidėjęs plotas: 7.5415 ha**

Įrašas galioja: **Nuo 2003-12-04**

10.7.

Paskirties pakeitimas (daikto registravimas)

Daiktas: **žemės sklypas Nr. 3373-0008-0299, aprašytas p. 2.1.**

Įregistravimo pagrindas: **Apskritis viršinininko įsakymas, 2003-11-20, Nr. 33-2567 Ž
Įrašas galioja: Nuo 2003-12-04**

11. Registro pastabos ir nuorodos:

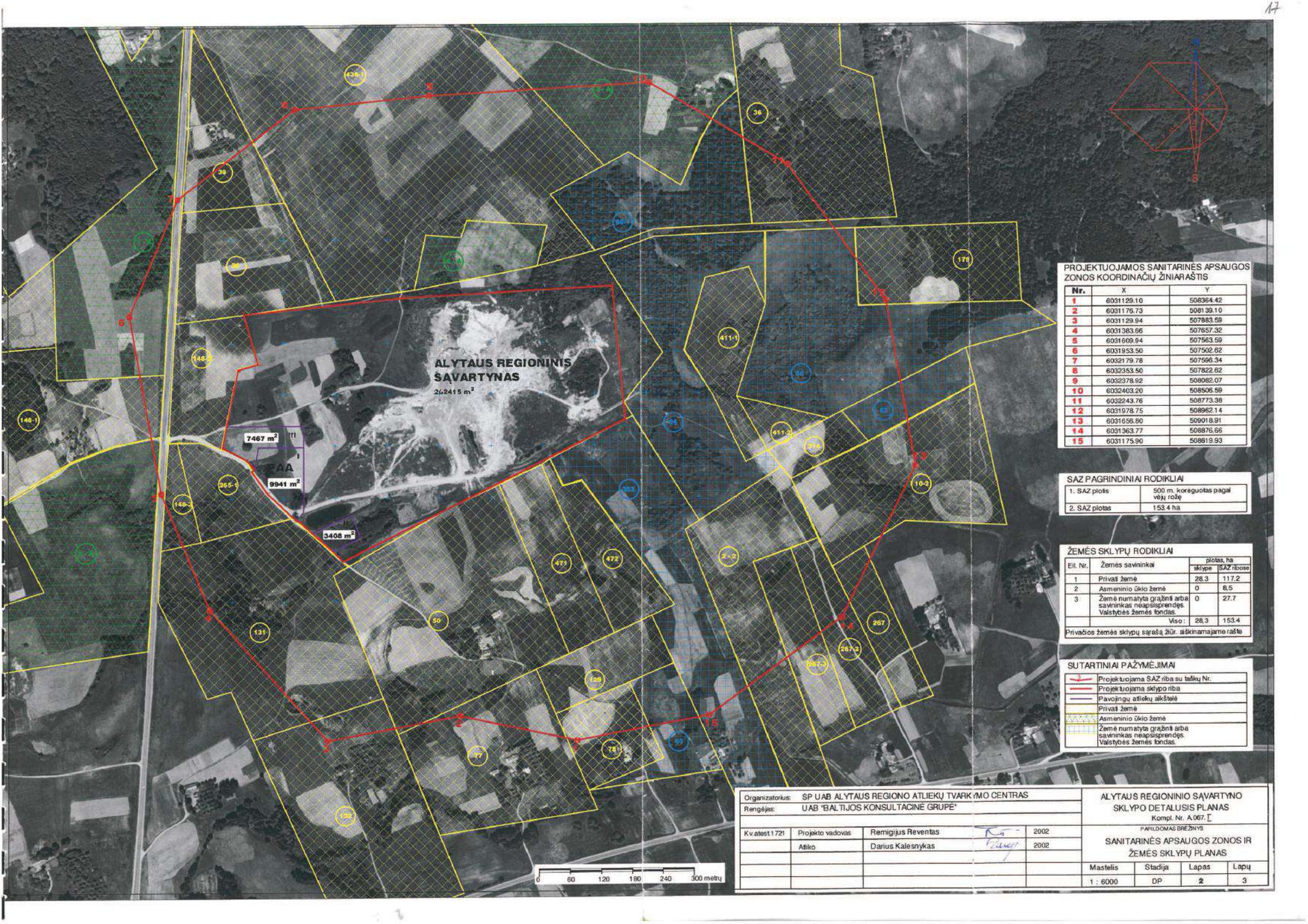
Juridinio dokumento tikslinimas: Statybos užbaigimo aktų Nr. SUA-10-120629-00035-(14.45), SUA-10-120306-00002-(14.45).

12. Kita informacija: įrašų nėra

13. Informacija apie duomenų sandoriui tikslinimą: įrašų nėra

2013-09-02 12:19:40

3 PRIEDAS



ALYTAUS REGIONINIS ŠVARTYNAS

262415 m²

7467 m²

9941 m²

3408 m²

PROJEKTUOJAMOS SANITARINĖS APSAUGOS ZONOS KOORDINACIJŲ ŽINIARAŠTIS

Nr.	X	Y
1	6031129.10	508364.42
2	6031176.73	508139.10
3	6031129.94	507883.59
4	6031383.66	507657.32
5	6031609.94	507563.59
6	6031953.50	507502.62
7	6032179.78	507596.34
8	6032353.50	507822.62
9	6032378.92	508082.07
10	6032403.20	508506.59
11	6032243.76	508773.38
12	6031978.75	508962.14
13	6031658.80	509018.91
14	6031363.77	508876.66
15	6031175.90	508619.93

SAZ PAGRINDINIAI RODIKLIAI

1. SAZ plotis	500 m, koreguotas pagal vėją rožę
2. SAZ plotas	153.4 ha

ŽEMĖS SKLYPŲ RODIKLIAI

Eil. Nr.	Žemės savininkai	plotas, ha	
		sklype	SAZ ribose
1	Privatž žemė	28,3	117,2
2	Asmeninio ūkio žemė	0	8,5
3	Žemė numatyta grąžinti arba savininkas neapsisprendęs. Valstybės žemės fondas.	0	27,7
Viso:		28,3	153,4

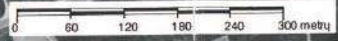
Privatios žemės sklypų sąrašą žūr. atskiramejame rašte

SUTARTINIAI PAŽYMĖJIMAI

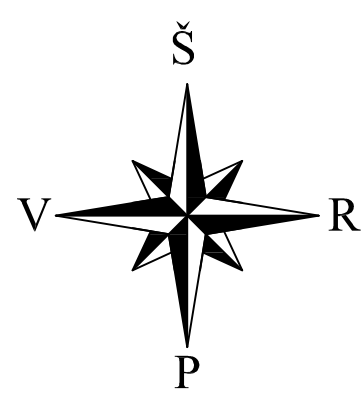
- Projektuojama SAZ riba su taškų Nr.
- Projektuojama sklypo riba
- Pavojingų atliekų aikštelė
- Privatž žemė
- Asmeninio ūkio žemė
- Žemė numatyta grąžinti arba savininkas neapsisprendęs. Valstybės žemės fondas.

Organizatorius: SP UAB ALYTAUS REGIONO ATLIEKŲ TVARK/MO CENTRAS			
Rengėjas: UAB "BAL TIJOS KONSULTACINĖ GRUPĖ"			
K.v. atest. 1721	Projekto vadovas	Remigijus Reventas	2002
	Atliko	Darius Kalesnykas	2002

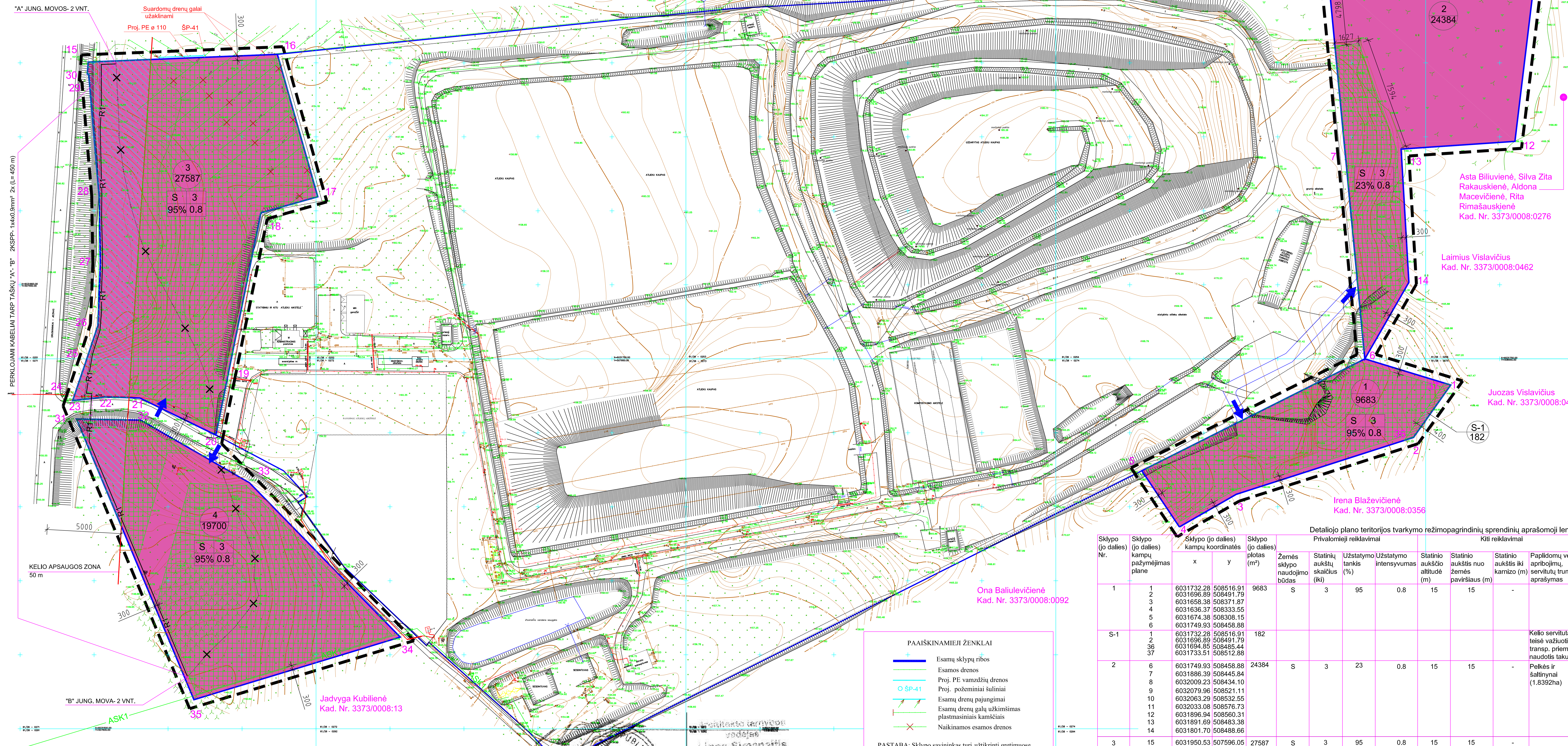
ALYTAUS REGIONINIO ŠVARTYNO SKLYPO DETALUSIS PLANAS			
Kopl. Nr. A.067. []			
PAPILDOMAS BRĖŽINYS			
SANITARINĖS APSAUGOS ZONOS IR ŽEMĖS SKLYPŲ PLANAS			
Mastelis	Stadija	Lapas	Lapų
1 : 6000	DP	2	3



4 PRIEDAS



Vladas Mankevičius
Kad. Nr. 3368/0010:0014



ANKŠČIAU SUPROJEKTUOTA
BUTIES NUOTEKŲ SLĖGINĖ LINIJA
(pagal Alytaus regioninio sąvartyno DP
infrastruktūros planą)

ANKŠČIAU SUPROJEKTUOTA
PAA LIETAUS NUOTEKYNĖ |
TARPINĖ UPELĖ | (pagal Alytaus
regioninio sąvartyno DP
infrastruktūros planą)

POŽEMINIŲ KOMUNIKACIJŲ PLANO PILNUMAS PATIKRINTAS ŠIOSE ORGANIZACIJOSE			
Organizacija	V. Pavardė	Data	Parašas
AB "RST" Alytaus skyr.	Efrosima šindis Inžinierė Dalė Stasiūnienė	2020.11.17	<i>[Signature]</i>
"TEO LT" AB	Albionas Platokis Tikrinantis inžinierius Tomas Vaitkus	2020.11.17	<i>[Signature]</i>
AB "Dzūkijos vandenys"	Gintautas Klimavičius Vyr. specialistas	2020.11.17	<i>[Signature]</i>
Alytaus apskrities viešasis administravimas Alytaus rajono žemėtvarkos skyrius	Tekninių konsultantų TARNYBA		
Alytaus rajono savivaldybės Žemės ūkio skyrius			

Linus Simanaitis
Alytaus r. savivaldybės
Techninio tarnybos vedėjas
2020.11.17

GeoLT
LICENCIJA NR. TK-063-(929)

OBJEKTO NR. T/1 0-306
MAŠTELIS 1:1000
DATA 2020.11.17
LAPAS LAPŲ 1 1

- PAAIŠKINAMIEJI ŽENKLAI**
- Esamų sklypų ribos
 - Esamos drenos
 - Proj. PE vamzdžių drenos
 - Proj. požeminiai šuliniai
 - Esamų drenų pajungimai
 - Esamų drenų galų užkimsimas plastmasiniais kamščiais
 - Naikinamos esamos drenos

PASTABA: Sklypo savininkas turi užtikrinti gretimose sklypuose, esančio drenažo veikimą, jei tai priklauso nuo jo sklype naikinamo drenažo. Rengiant techninį projektą būtina įvertinti esamo drenažo linijų nutraukimo darbus.

- SUTARTINIAI ŽENKLAI**
- REGLEMENTAI
- 1- TERITORIJOS NAUDOJIMO BŪDAS (POBŪDIS)
 - 2- PASTATŲ AUKŠTŲ SKAIČIUS
 - 3- UŽSTATYMO TANKUMAS PROCENTAIS
 - 4- UŽSTATYMO INTENSIVUMAS

- REGLEMENTAI
- a- SKLYPO NUMERIS
 - b- SKLYPO PLOTAS (m²)

- KITI ŽENKLAI**
- PRIORITETINIS TERITORIJOS NAUDOJIMO BŪDAS
 - ATLIEKŲ SAUGOJIMO, RŪŠIAVIMO IR UTILIZAVIMO TERITORIJA
 - DETALIOJO PLANO GALIOJIMO RIBA
 - ESAMOS SKLYPŲ RIBOS
 - IVAIŽIVAVIMAS | SKLYPUS
 - KELIO NR. 129 JEZNAS-ALYTUS APSAUGOS ZONA
 - APSAUGINIŲ ŽELDINIŲ ZONA

Sklypo (jo dalies) Nr.	Sklypo (jo dalies) kampų koordinatės plane	Sklypo (jo dalies) kampų koordinatės		Sklypo plotas (m²)	Privatomoji reikavimai					Kiti reikavimai		
		x	y		Žemės sklypo naudojimo būdas	Statinių aukštų skaičius (iki)	Užstatymo tankis (%)	Užstatymo intensyvumas	Statinio aukščio altitudė (m)	Statinio aukštis nuo žemės paviršiaus (m)	Statinio aukštis ki. karnizo (m)	Papildomų veiklos apribojimų, servitūtų trumpas aprašymas
1	1 2 3 4 5 6	6031732.28	508516.91	9683	S	3	95	0.8	15	15		
		6031696.89	508491.79									
		6031658.38	508371.87									
		6031636.37	508333.55									
		6031674.38	508308.15									
		6031749.93	508458.88									
S-1	1 2 36 37	6031732.28	508516.91	182	S	3	95	0.8	15	15	Kelio servitutas- teisė važiuoti transp. priem., naudotis taku	
		6031696.89	508491.79									
		6031654.95	508485.44									
		6031733.51	508512.88									
		6031749.93	508458.88									
		6031866.99	508445.84									
2	6 7 8 9 10 11 12 13 14	6031749.93	508458.88	24384	S	3	23	0.8	15	15	Pelkės ir šaltiniai (1,8392ha)	
		6032009.23	508434.10									
		6032079.96	508521.11									
		6032063.29	508532.55									
		6032033.08	508576.73									
		6031896.94	508560.31									
		6031891.69	508483.38									
		6031801.70	508488.86									
		6031950.53	507596.05									
		6031955.74	507723.87									
		6031859.53	507751.17									
		6031848.61	507712.69									
		6031739.43	507690.59									
		6031698.47	507682.30									
6031723.49	507631.00											
6031724.25	507607.38											
6031721.70	507585.53											
6031814.84	507604.19											
6031860.99	507603.34											
6031942.35	507596.37											
6031942.40	507595.41											
3	15 16 17 18 19 20 21 22 23 24 25 26 27 28 29 30	6031709.24	507588.14	19700	S	3	95	0.8	15	15		
		6031708.56	507631.43									
		6031666.27	507704.96									
		6031561.93	507806.95									
		6031519.64	507667.48									
		6031519.64	507667.48									
4	31 32 33 34 35	6031709.24	507588.14	19700	S	3	95	0.8	15	15		
		6031708.56	507631.43									
		6031666.27	507704.96									
		6031561.93	507806.95									
		6031519.64	507667.48									
		6031519.64	507667.48									

OBJEKTO NR. 4152

ATESTATO NR. 4152

UAB "HIDROTERRA"

18306	PV	D. KALESNYKAS	2010.12.27
21186	PDV	E. PAJARSKAS	2010.12.27
A1366	ARCH.	A. SINIUS	2010.12.27

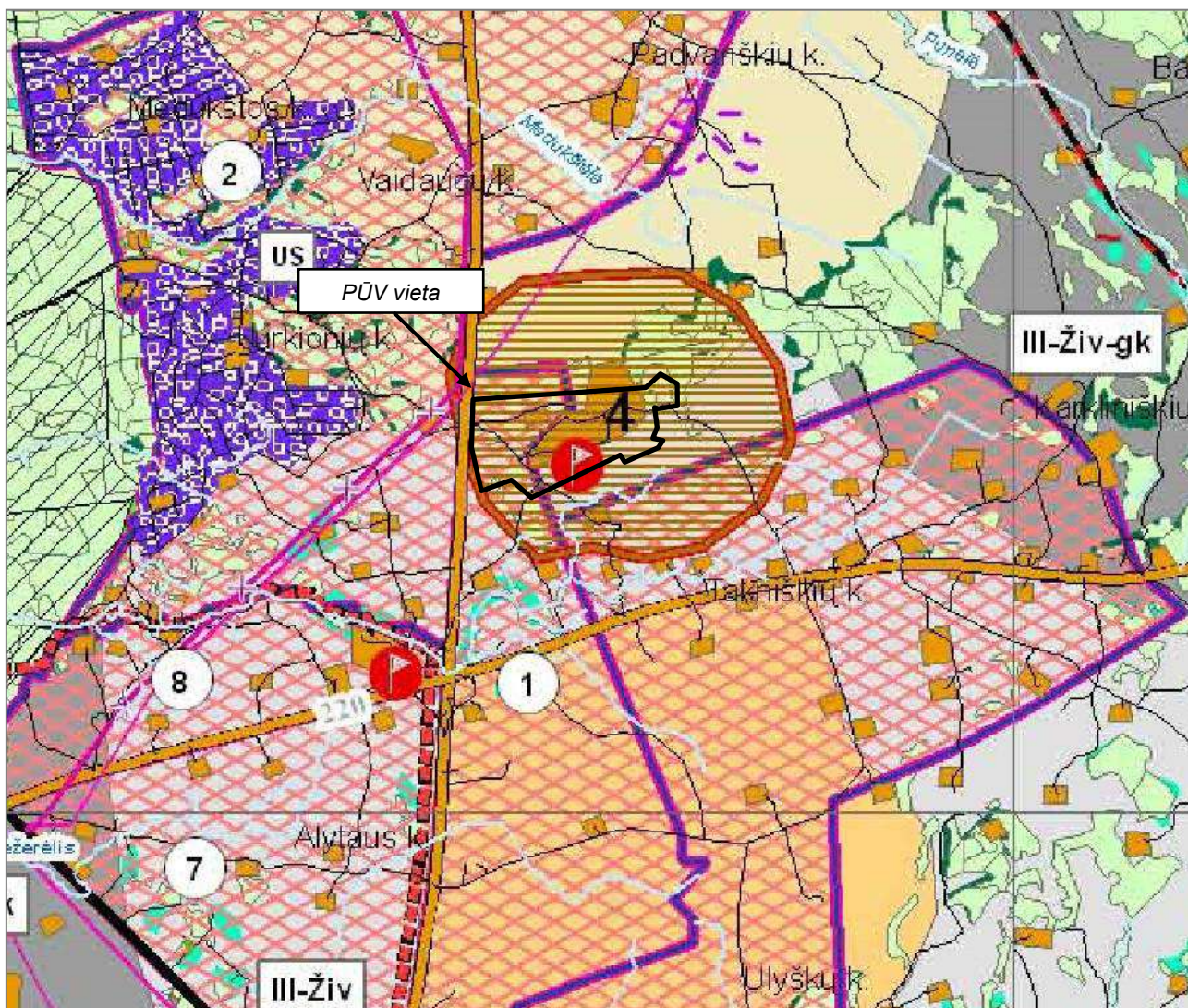
ETAPAS: UŽSAKOVAS: UAB "ALYTAUS REGIONO ATLIEKŲ TVARKYMO CENTRAS" ADRESAS: VILNIAUS G. 31, ALYTAUS M.

PAGRINDINIS BRĖŽINYS M 1:2000


LAPAS LAPŲ

5 PRIEDAS

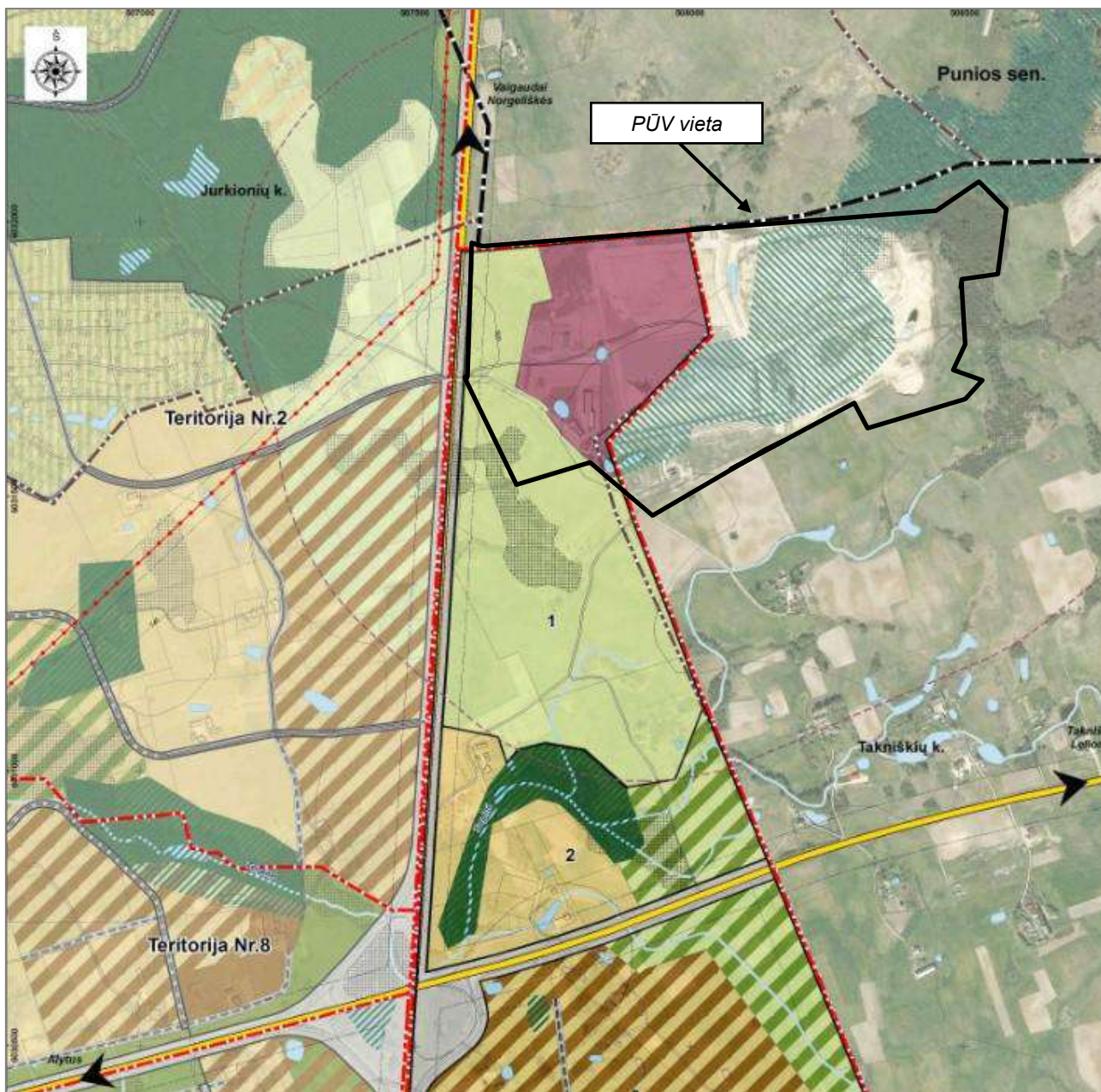
Alytaus rajono savivaldybės teritorijos bendrojo plano keitimas VP1-4.2-VRM-04-R-12-001. Sprendiniai. Alytaus raj. Žemės naudojimo ir apsaugos reglamentų brėžinys M 1:50 000




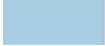






Žemės naudojimo ir tvarkymo reglamentų zona	Žymėjimas	Galimos pagrindinės žemės naudojimo paskirtys ir naudojimo būdai
Sanitarinės apsaugos zonos prie žemės ūkio gamybinių pastatų ir kitų statinių.		Žemės ūkio paskirties žemė (kiti žemės ūkio paskirties sklypai). Miškų ūkio (ūkinių miškų sklypai, apsaugotų miškų sklypai).
Vidutinės ūkinės vertės žemių zona (III-Živ)		Žemės ūkio paskirties žemė (kiti žemės ūkio paskirties sklypai). Miškų ūkio (ūkinių miškų sklypai, apsaugotų miškų sklypai). Kitos paskirties žemė: Gyvenamosios teritorijos (vienbučių ir dviabučių gyvenamųjų pastatų statybos);
Lengvų žemių zona (IV-Žis)		Inžinerinės infrastruktūros objektų teritorijos (susisiekimo ir inžinerinių tinklų koridoriais); Bendro naudojimo teritorijos (urbanizuotų teritorijų viešųjų erdvių); Rekreacinės teritorijos (ilgalaikio(stacionaraus)poilsio statinių statybos); Rekreacinės teritorijos (trumpalaikio poilsio statinių statybos)
Miško ūkio paskirties teritorijos (žemės sklypai) I gr. miškai		Miško ūkio (ūkinių miškų sklypai, apsauginių miškų sklypai)

Žemės naudojimo ir tvarkymo reglamentų zona	Žymėjimas	Galimos pagrindinės žemės naudojimo paskirtys ir naudojimo būdai
Alytaus miesto priemiestinių plėtotinių teritorijų specialieji planai		<p>Kitos paskirties žemė:</p> <p>Gyvenamosios teritorijos (vienbučių ir dvibučių gyvenamųjų pastatų statybos);</p> <p>Visuomeninės paskirties teritorijos;</p> <p>Praminės ir sandėliavimo objektų teritorijos;</p> <p>Komerčinės paskirties objektų teritorijos;</p> <p>Inžinerinės infrastruktūros objektų teritorijos (susisiekimo ir inžinerinių komunikacijų aptarnavimo objektų statybos);</p> <p>Inžinerinės infrastruktūros objektų teritorijos (susisiekimo ir inžinerinių tinklų koridoriams);</p> <p>Bendro naudojimo teritorijos (urbanizuotų teritorijų viešųjų erdvių);</p> <p>Rekreacinės teritorijos (ilgalaikio(stacionaraus)poilsio statinių statybos);</p> <p>Rekreacinės teritorijos (trumpalaikio poilsio statinių statybos).</p>

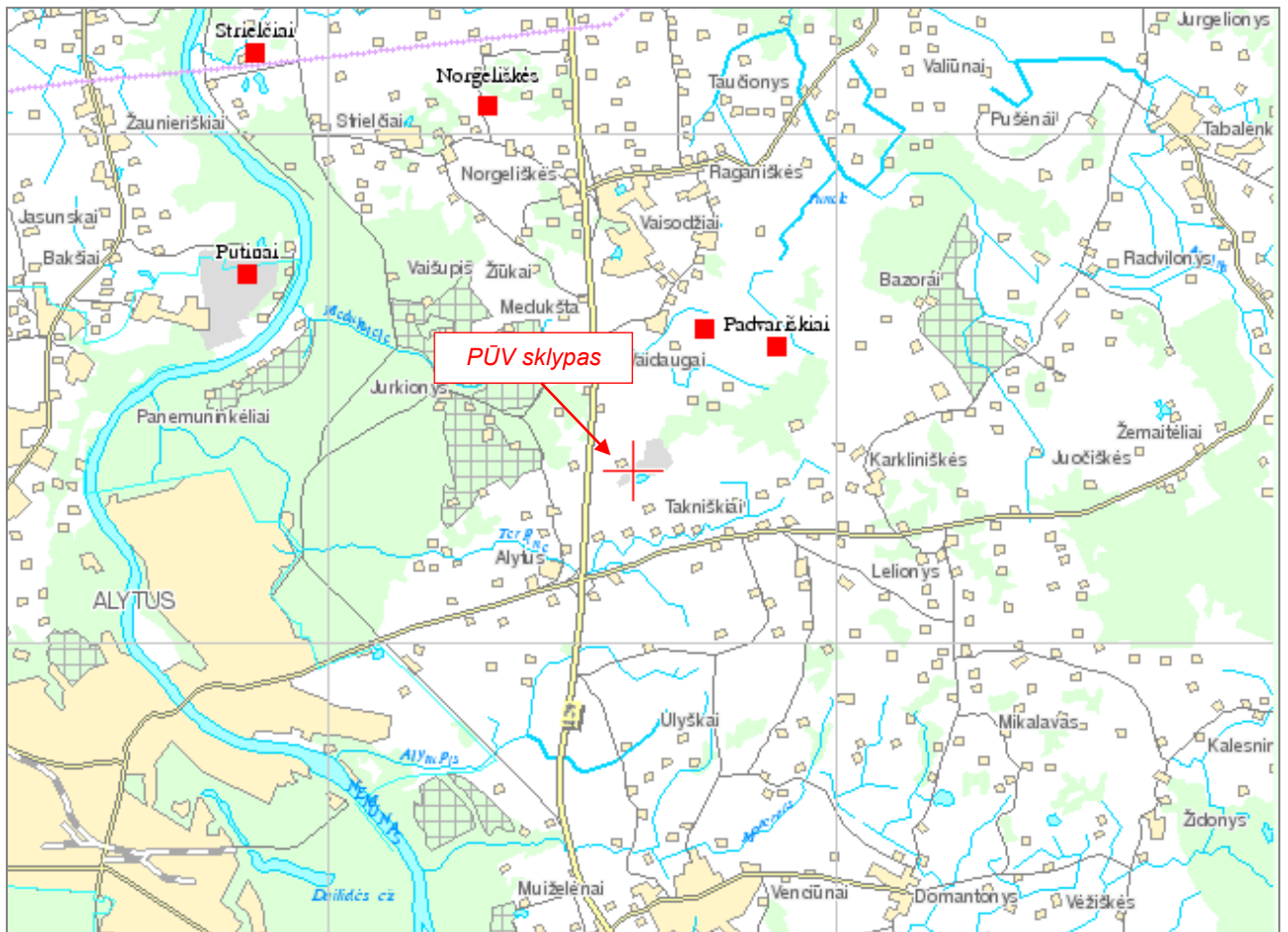
Alytaus miesto priemiestinės plėtotinos teritorijos Nr. 1 Specialusis planas M 1:5000



	Atliekų saugojimo, rūšiavimo ir utilizavimo teritorija
	Želdynų teritorija
	IV. Ūkiniai miškai
	Vandenys
	Gyvenamoji teritorija / Želdynų teritorija
	Gyvenamoji teritorija / Verslo ir paslaugų objektų teritorija
	Žemės ūkio teritorija / Želdynų teritorija
	Miškų ūkių teritorija

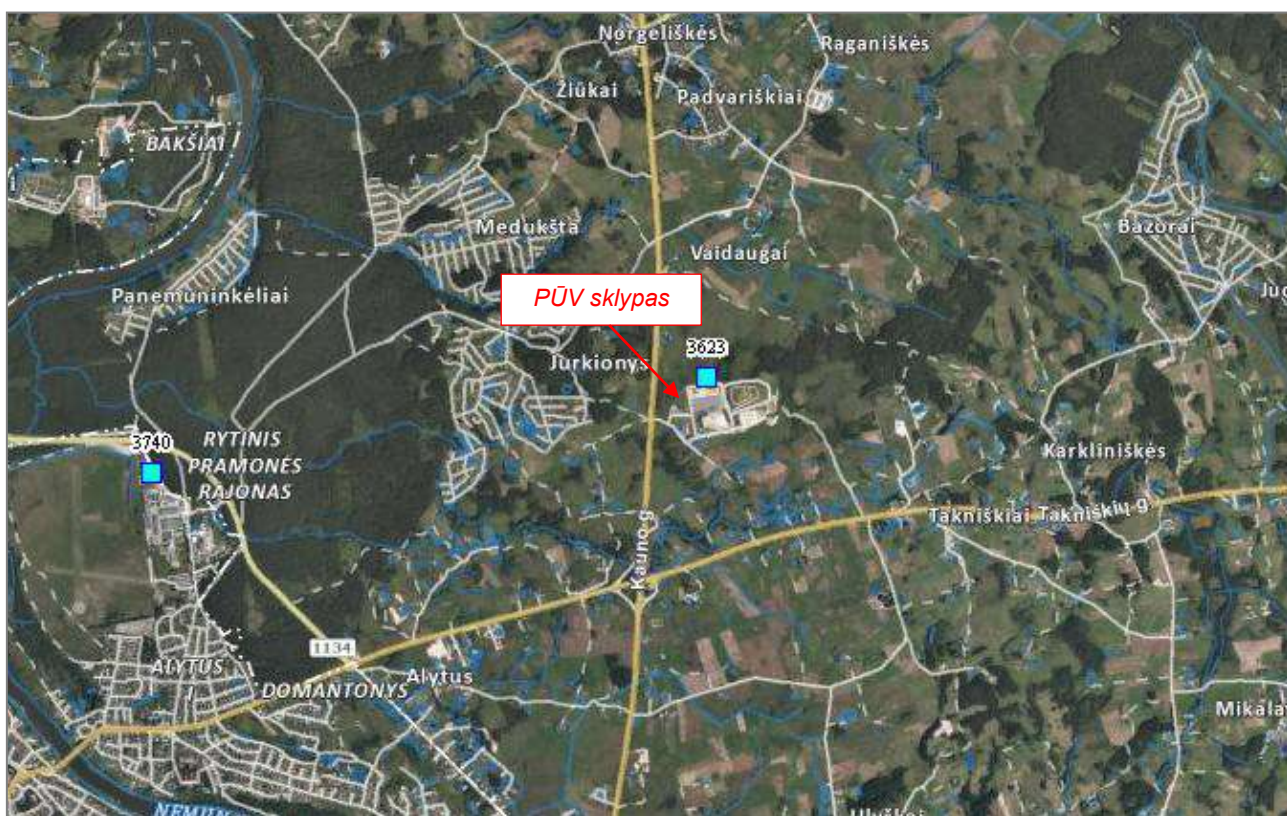
6 PRIEDAS

I. GEOLOGIJOS INFORMACINIŲ SISTEMŲ (GEOLIS) DUOMENYS – NAUDINGŲJŲ IŠKASENŲ TELKINIAI



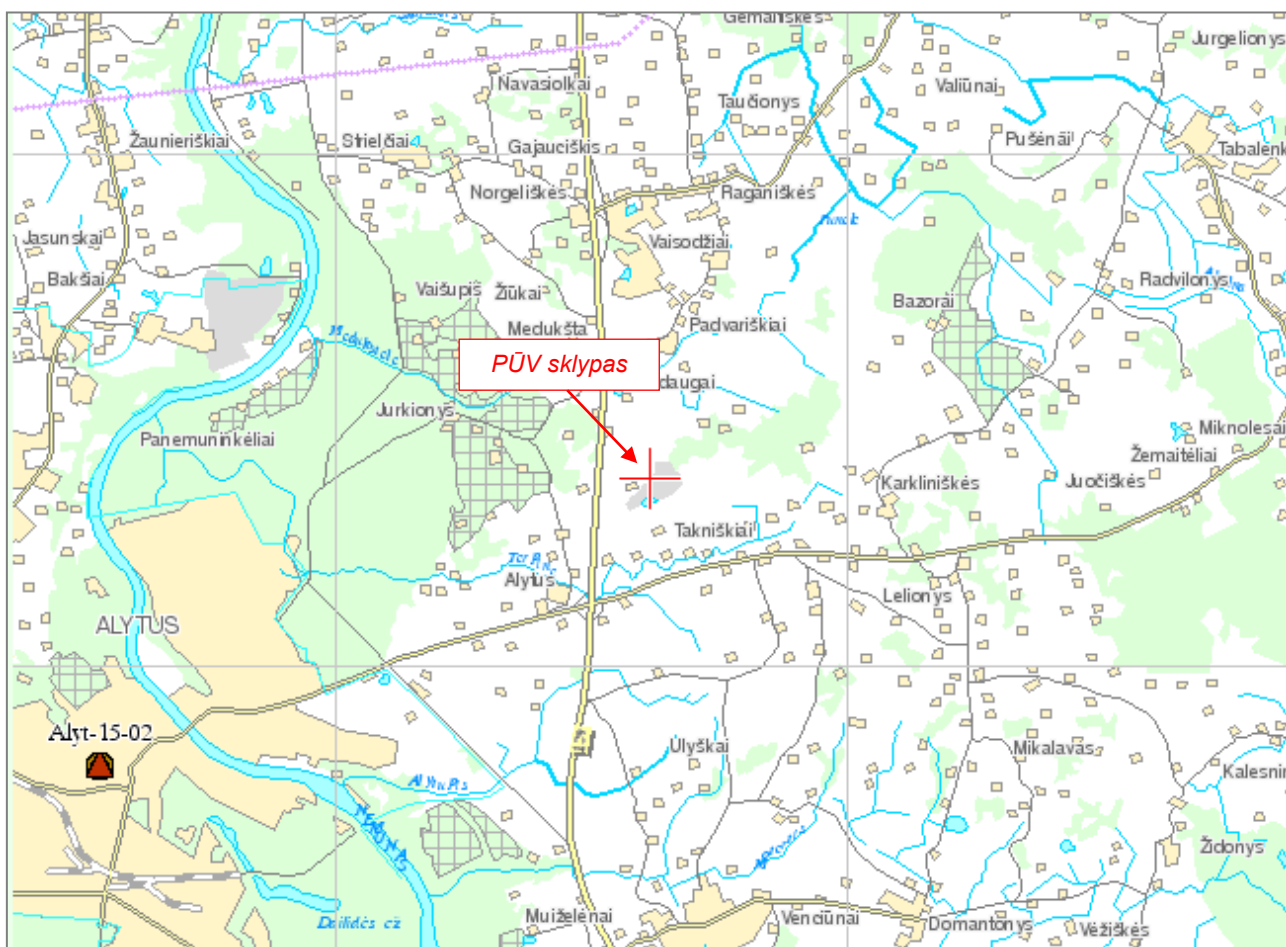
■ Naudingųjų iškasenų telkiniai





II. ŽEMĖS GELMIŲ REGISTRO (ŽGR) DUOMENYS – POŽEMINIO VANDENS VANDENVIEČIŲ ŽEMĖLAPIS



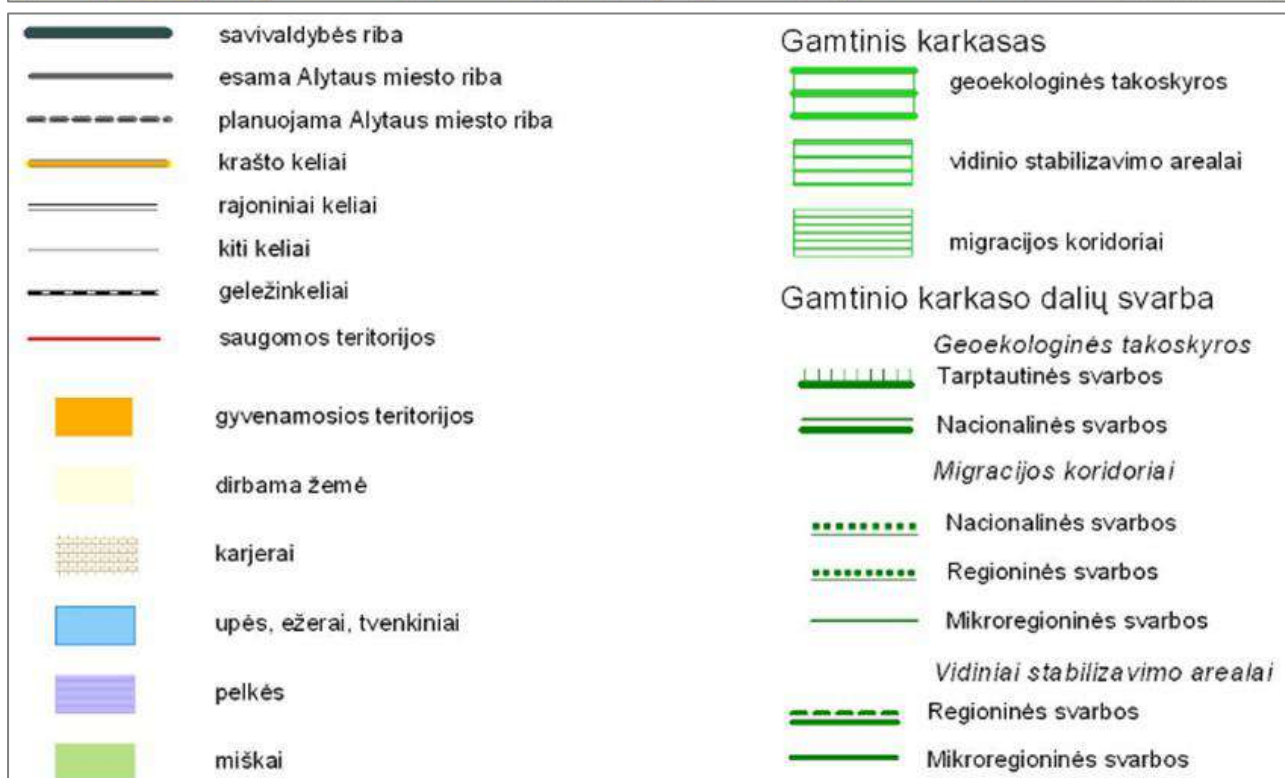
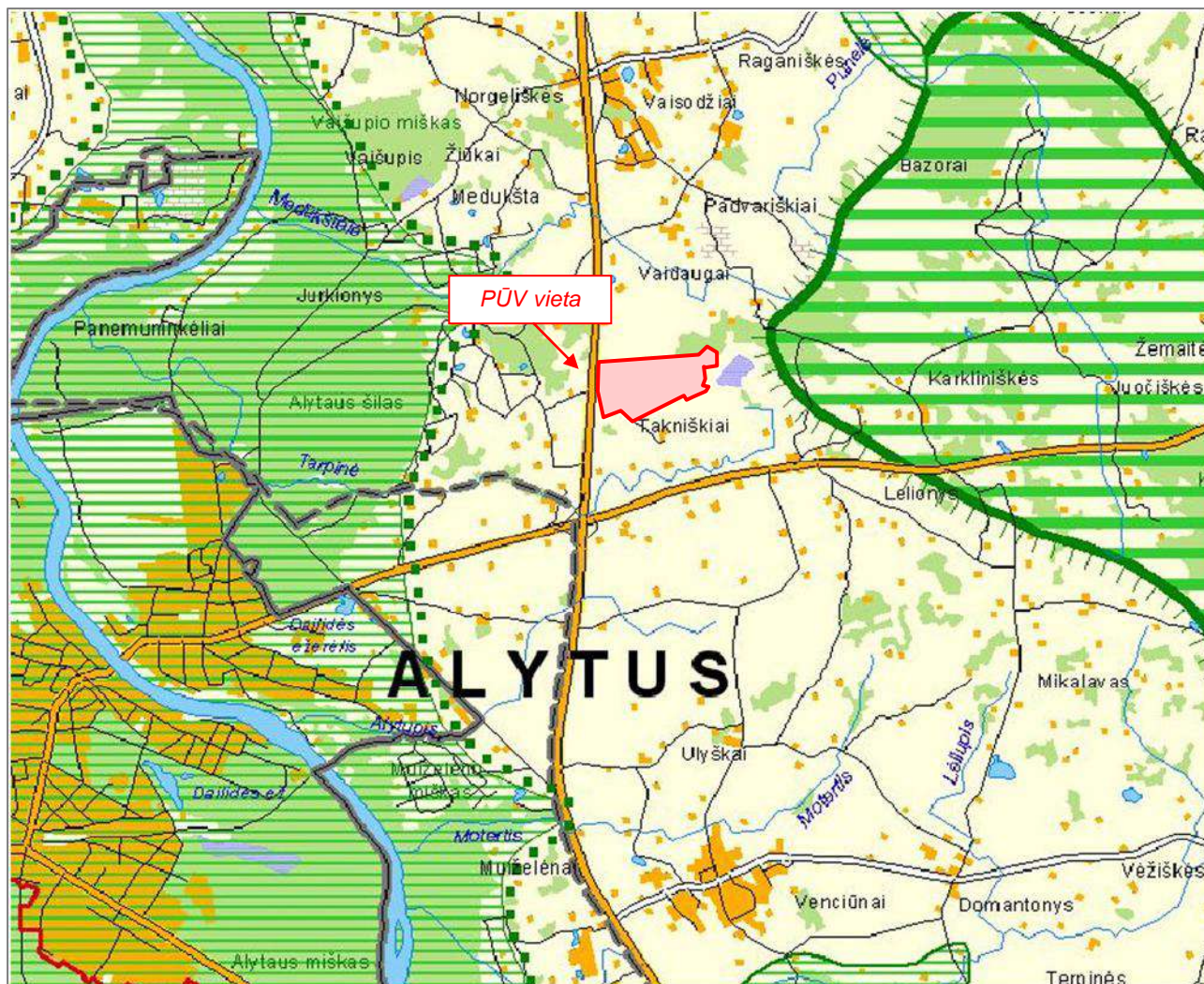
- Gamybinis vanduo
- Geriamasis gėlas vanduo
- Mineralinis vanduo
- Kita

III. GEOLOGIJOS INFORMACINIŲ SISTEMŲ (GEOLIS) DUOMENYS – GEOLOGINIAI REIŠKINIAI



-  Smėgdubė
-  Įgriuva
-  Nuošliauža
-  Nuošliaužų pažeistas šlaitas

7 PRIEDAS



8 PRIEDAS



IŠRAŠAS

IŠ SAUGOMŲ RŪŠIŲ INFORMACINĖS SISTEMOS

Nr. SRIS-2016-11025487

Išrašo suformavimo data: 2016-03-09 16:31:44

Išrašo užsakiusio asmens duomenys:

Vardas	JANINA
Pavard	TARVYDAIT
Pareigos	Aplinkos inžinier
Asmens kodas / mon s kodas	
Prašymo numeris	SRIS-2016-11025487
Prašymo data	2016-03-08
Adresas	
El. paštas	
Telefonas	+3706004542
Išrašo gavimo tikslas	Duomenys reikalingi informacijos atrankai dėl poveikio aplinkai vertinimo parengimui. Atranka rengiama pagal UAB "Hidroterra" ir UAB "Alytaus regiono atliekų tvarkymo centras" pasirašytą sutartį. Poveikio aplinkai vertinimo atrankos dokumentai turi apimti visas veiklas, vykdomas Takniškių k., Alovės sen., Alytaus rajone: Alytaus regioninis nepavojingų atliekų vartynas, žaliųjų atliekų kompostavimo aikštė, brandinimo aikštė, inertinių atliekų apdorojimo aikštė su asbesto šalinimo sekcija, dideli gabaritų atliekų surinkimo aikštė, mechaninio rėšiavimo linija, biologiskai skaidžiai atliekų biologinio apdorojimo renginiai su energijos gamyba, degių atliekų perkrovimo aikštė, s vartyne susidarančių biodujų utilizavimo sistema.

Prašyta teritorija: Laisvai pažymėta teritorija

Prašytos rūšys: Visos rūšys

Išrašė pateikiama situacija iki: 2016-03-08

D MESIO! Išrašė esančius duomenis, kuriuose yra tikslūs saugomų gyvūnų, augalų ir gyvūnų rėšėlių radaviečių ar augaviečių koordinatės, galima naudoti tik nurodytais tikslais, neatskleisti jėkitiems asmenims, jei tai galėt sukelti grėsmę saugomų rėšėlių išlikimui.

Kituose puslapiuose pateikiami detalūs prašytoje teritorijoje aptinkamų saugomų rėšėlių radaviečių ar augaviečių bei jėstebėjimų duomenys:

1/12

Išrašas iš Saugomų rėšėlių informacinės sistemos
Nr. SRIS-2016-11025487

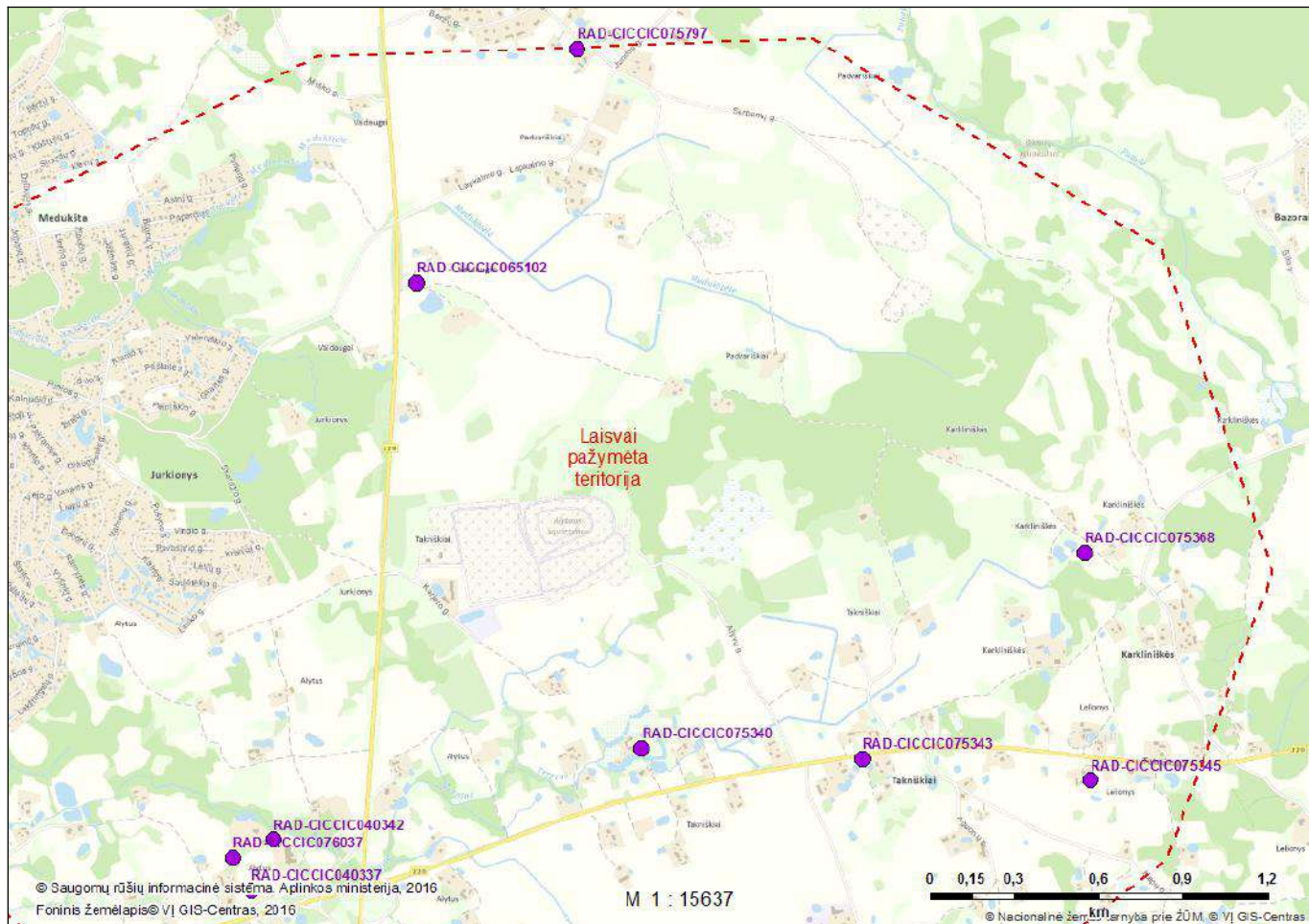
Užsak : JANINA TARVYDAIT

Išrašo santrauka

Prašyta teritorija: Laisvai pažymėta teritorija

Prašytos rėšys: Visos rėšys

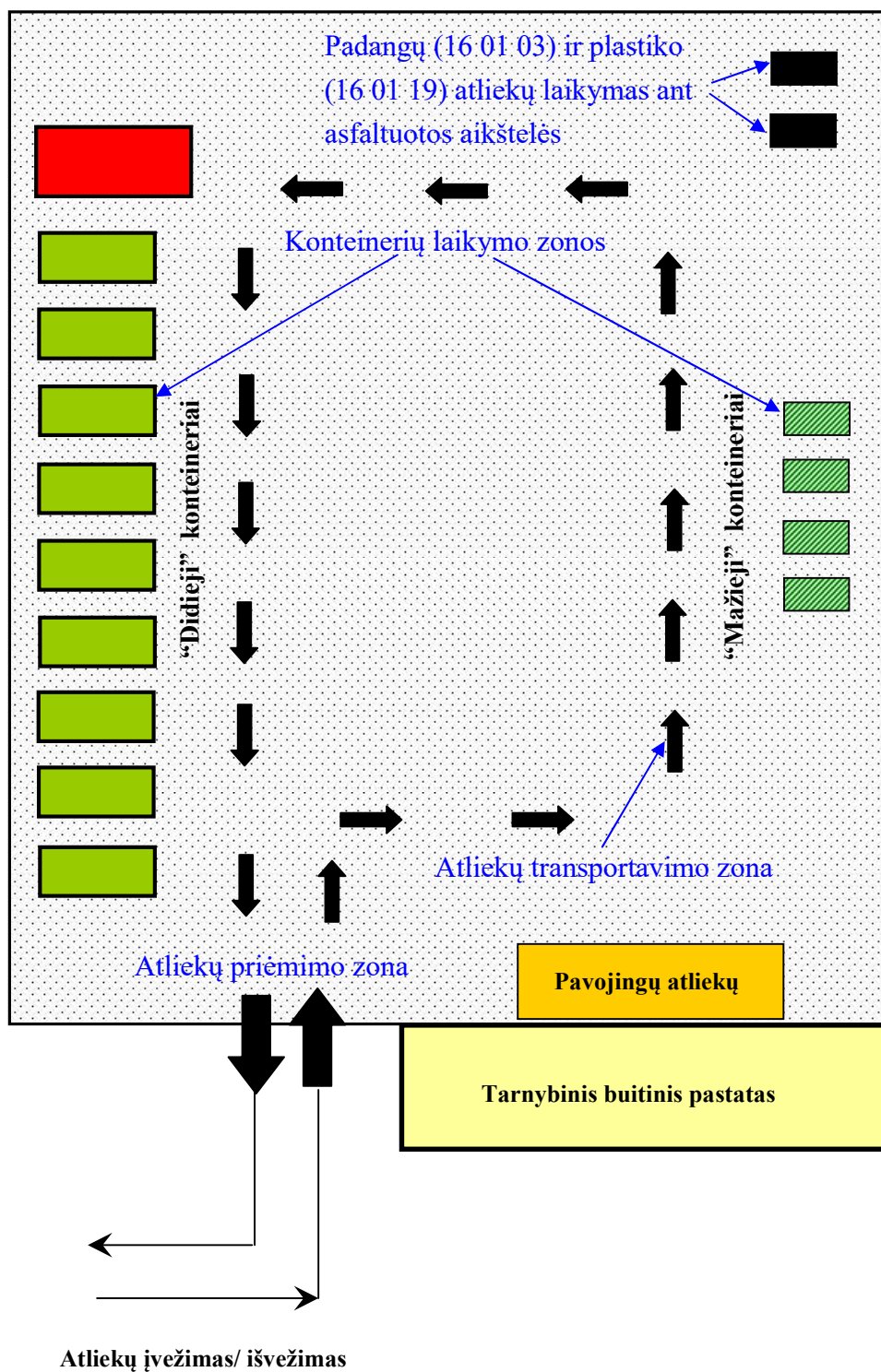
Teritorijoje aptinkamų prašyt saugomųjų teritorijų radaviečių ir augaviečių apžvalginis žemėlapis:



Išrašė pateikiam teritorijoje aptinkamų prašyt saugomųjų teritorijų radaviečių ir augaviečių sąrašas:

Eil. nr.	Rėšis (lietuviškas pavadinimas)	Rėšis (lotyniškas pavadinimas)	Radaviečių kodas	Paskutinio stebėjimo data
1.	Baltasis gandras	<i>Ciconia ciconia</i>	RAD-CICCIC065102	2009-09-27
2.	Baltasis gandras	<i>Ciconia ciconia</i>	RAD-CICCIC075345	2010-04-18
3.	Baltasis gandras	<i>Ciconia ciconia</i>	RAD-CICCIC075343	2010-04-18
4.	Baltasis gandras	<i>Ciconia ciconia</i>	RAD-CICCIC075340	2010-04-18
5.	Baltasis gandras	<i>Ciconia ciconia</i>	RAD-CICCIC075368	2010-04-19
6.	Baltasis gandras	<i>Ciconia ciconia</i>	RAD-CICCIC075797	2010-05-30
7.	Baltasis gandras	<i>Ciconia ciconia</i>	RAD-CICCIC040337	2010-08-05
8.	Baltasis gandras	<i>Ciconia ciconia</i>	RAD-CICCIC040342	2010-08-05
9.	Baltasis gandras	<i>Ciconia ciconia</i>	RAD-CICCIC076037	2010-08-08

9 PRIEDAS



Konteineriai:



30 m³ talpos konteineris



10 m³ talpos konteineris



7 m³ talpos konteineris



naudoti nebetinkamų padangų (16 01 03) ir plastiko atliekų (16 01 19) laikymas ant asfaltuotos aikštelės